



CONCURSO PÚBLICO Nº 01/2024 – ITURAMA/MG  
PROVA OBJETIVA – 05/05/2024

CARGO: PSICÓLOGO

NOME COMPLETO: \_\_\_\_\_

**LEIA COM ATENÇÃO AS INSTRUÇÕES ABAIXO**

Após receber o seu **Caderno de Respostas**, copie, nos locais apropriados, a seguinte frase:

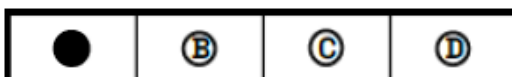
**Sua determinação é sua maior força.**

**INSTRUÇÕES GERAIS**

- ❖ O candidato receberá do fiscal:
  - Um Caderno de Questões contendo **30 (trinta) questões objetivas** de múltipla escolha.
  - Uma Folha de Respostas para a Prova Objetiva.
  - Uma folha personalizada para rascunho do gabarito.
- ❖ Ao ser autorizado o início da prova, verifique se a numeração das questões e a paginação estão corretas e se não há falhas, manchas ou borrões. Se algum desses problemas for detectado, solicite ao fiscal outro caderno completo. Não serão aceitas reclamações posteriores.
- ❖ A totalidade da Prova terá a duração de **04h:00min (quatro horas)**, incluindo o tempo para preenchimento da Folha de Respostas.
- ❖ Não será permitido ao candidato se ausentar em definitivo da sala de provas antes de decorrida **01h:00min (uma hora)** do início das provas.
- ❖ Finalizada a prova, o candidato deve entregar ao fiscal de sala, obrigatoriamente, seu Caderno de Questões e sua Folha de Respostas.
- ❖ Não serão permitidas consultas a quaisquer materiais, uso de telefone celular ou outros aparelhos eletrônicos. Qualquer ocorrência acarretará a eliminação do candidato.

**INSTRUÇÕES – PROVA OBJETIVA**

- ❖ Verifique se a totalidade da quantidade de questões sobre as quais será avaliado está correta.
- ❖ A Folha de Respostas **NÃO** poderá ser dobrada, amassada, rasurada, manchada ou conter qualquer registro fora dos locais destinados às respostas.
- ❖ Use caneta esferográfica de **tinta azul ou preta**.
- ❖ A Folha de Respostas não poderá ser substituída, salvo em erros relacionados à produção e impressão da mesma.
- ❖ Assinale a alternativa que julgar correta para cada questão na Folha de Respostas.
- ❖ Para cada questão, existe apenas **1 (uma)** resposta correta – não serão computadas questões não assinaladas ou que contenham mais de uma resposta, emendas ou rasuras.
- ❖ O modo correto de assinalar a alternativa é cobrindo, completamente, o espaço a ela correspondente, conforme modelo abaixo:





Leia o texto a seguir para responder às questões 01 a 07:

Texto I

### **Jodie Foster: porque criticar os mais jovens não é coisa de "velha"**

Atriz e diretora de 61 anos, duas vezes vencedora do Oscar, causou polêmica ao dizer que trabalhar com a geração Z pode ser "muito irritante".

Com a chegada da temporada de premiações do cinema, a atriz Jodie Foster ganhou uma longa reportagem no jornal inglês "The Guardian" recentemente. Depois de ser indicada ao Globo de Ouro, Foster é candidata a receber uma indicação ao Oscar de atriz coadjuvante por "Nyad" (Netflix). No filme, ela é Bonnie, a amiga e técnica da nadadora Diana Nyad (Annette Bening) que, aos 64 anos, realizou um feito considerado humanamente impossível: nadar por mais de 50 horas no mar, indo de Cuba à costa da Flórida, nos Estados Unidos.

Na entrevista ao jornal inglês, Foster falou sobre carreira, sobre criar filhos feministas - ela é mãe de dois garotos na faixa dos 20 anos - e como teve que descobrir o que era ser mulher acima de 50 anos em Hollywood. Aos 61 anos, a atriz que também está à frente da nova série da HBO Max "True Detective: Terra Noturna", sente-se à vontade com ela mesma, liberta e quer ajudar a geração mais jovem a sentir o mesmo.

Mas no meio da matéria havia um pequeno trecho que ganhou repercussão. Apesar da torcida da atriz para o sucesso dos mais jovens na indústria cinematográfica, Foster ressaltou que a chamada geração Z (nascidos entre 1997 e 2010) pode ser bem irritante quando se trata de trabalho. "Eles são assim 'hoje, não estou a fim, vou chegar às 10h30'. Ou, por exemplo, em e-mails, digo que a gramática está incorreta, pergunto se não verificaram a ortografia. E eles respondem: 'Por que faria isso, isso não é um tanto quanto limitante?'" , relatou a atriz.

Não custou muito para a atriz ser detonada com aquela tradicional carga de etarismo. "É coisa de velha", disseram os incomodados pela crítica da atriz. No entanto, para muita gente não soou como uma observação de gente ultrapassada que não aceita o novo. Ao contrário, pareceu um comportamento familiar.

No mundo, a geração Z é vista como difícil de trabalhar por causa de uma falta de motivação e pela capacidade de se distrair e de se ofender facilmente. No Brasil, a dificuldade de se engajar no trabalho também se confirma.

[...]

A gente tem que lembrar que essa é uma geração que começou a trabalhar e foi abatida em pleno voo por uma pandemia que bagunçou o mundo. Se antes havia uma precarização do trabalho, a pandemia ajudou a consolidar essa tendência e a aumentar as desigualdades salariais já gritantes. Qual o estímulo para trabalhar e não ter o suficiente para morar bem, comer, ter lazer, enquanto uma minúscula parcela da população fica cada vez mais endinheirada? Difícil buscar motivação que resista.

[...]

O que posso afirmar é que toda geração tem suas questões para serem resolvidas. Assim como Jodie Foster, sou baby boomer (nascidos entre 1945 e 1964). Nasci no ano do golpe militar. Cresci num país onde a ditadura perdurou por mais de duas décadas, com tudo o que cerca regimes autoritários. A censura estava presente em diversas camadas da sociedade brasileira. Não poupava jornalistas, artistas, cientistas, entre outros. Sem contar que o tratamento dado às mulheres e as desigualdades de gênero eram ainda piores do que as atuais. Mesmo assim, a gente é empurrada a encontrar nosso lugar no mundo que nos faz mais feliz.

Ter alguém mais experiente nessa caminhada nos dá uma grande vantagem. Tão bom quanto aprender com os jovens é assimilar o conhecimento das pessoas mais velhas. Pensa no tanto de lição que alguém como Jodie Foster, que entrou na indústria do entretenimento com apenas três anos de idade e construiu uma carreira sólida e premiada, tem a ensinar para quem está chegando. Quantas Jodie Foster, das mais diversas áreas, poderiam estar como mentoras influentes, com benefícios para todo mundo, independentemente da idade?

Ouvir pessoas com mais experiência é como ter um espelho do que a gente quer buscar no futuro. É ter uma referência do que vale a pena na vida. Pode parecer óbvio, mas não custa lembrar que as gerações podem ter nomes e letras diferentes. Mas têm uma coisa em comum: todas vão envelhecer.

(Fonte: <https://www.terra.com.br/nos/opiniao/lucia-soares/jodie-foster-por-que-criticar-os-mais-jovens-nao-e-coisa-de-velha,4554465b54dc2c821fadea3ff0ec13841f18w8n7.html>).

### **Questão 01**

Após a leitura do texto I, é possível inferir que:

- a) Além de atriz, Jodie Foster é nadadora e, aos 64 anos, conseguiu nadar, em mar aberto, de Cuba à costa da Flórida em 50 horas, um feito considerado humanamente impossível.
- b) Jodie Foster lançou mão de argumentos etaristas para criticar a chamada geração Z, que, segundo a atriz, não se dedicam suficientemente ao trabalho e terão dificuldades em alcançar o sucesso na carreira.
- c) Por falta de motivação e por serem facilmente distraídos, os integrantes da geração Z irritam-se facilmente e não conseguem se engajar no mercado de trabalho.
- d) As críticas à fala da atriz Jodie Foster sobre a geração Z não são unânimes, já que parte delas considerou a fala da atriz "coisa de velha" e outra parte tratou-a como um comportamento familiar.

### Questão 02

Sobre as sequências textuais usadas na construção do texto 1, é possível afirmar que:

- a) As sequências textuais injuntivas são predominantes e cumprem o objetivo de orientar os leitores acerca de como lidar com a geração Z no ambiente de trabalho.
- b) O texto apresenta predominantemente sequências textuais narrativas para criar uma sequência cronológica de eventos vividos pela atriz Jodie Foster.
- c) As sequências textuais argumentativas predominam nos três últimos parágrafos do texto, nos quais a autora sustenta a tese de que, independente do nome dado às gerações, todas vão envelhecer.
- d) Sequências textuais narrativas e descritivas se alternam na composição do texto, adequando-o ao gênero jornalístico chamado de reportagem.

### Questão 03

Releia os trechos a seguir:

I – “[..] e como teve que descobrir o que era ser mulher acima de 50 anos em Hollywood.”

II – “[...] a geração Z é vista como difícil de trabalhar por causa de uma falta de motivação...”

III – “Assim como Jodie Foster, sou baby boomer (nascidos entre 1945 e 1964).”

IV – “Ouvir pessoas com mais experiência é como ter um espelho do que a gente quer buscar no futuro.”

Sobre os sentidos produzidos pelas palavras em destaque, é possível afirmar que:

- a) A palavra “como” apresenta valor semântico de modo em duas ocorrências.
- b) A autora utiliza a palavra “como” para especificar ideias presentes nos trechos dados.
- c) A palavra “como” aparece com três diferentes valores semânticos nos trechos dados.
- d) Em todas as ocorrências a palavra “como” foi utilizada com sentido comparativo.

### Questão 04

Leia as afirmações a seguir a respeito do verbo destacado em “Mas têm uma coisa em comum: todas vão envelhecer” e assinale a alternativa correta.

I – Recebe um acento circunflexo por ser um monossílabo tônico com timbre fechado da vogal.

II – É acentuado para concordar com seu sujeito “gerações”.

III – Apresenta transitividade indireta, conforme preconiza a gramática normativa da língua portuguesa.

- a) Somente I está correta.
- b) Somente II está correta.
- c) Somente III está correta.
- d) Há duas afirmações corretas.

### Questão 05

Em todos os trechos a seguir há palavras ou expressões com sentido conotativo, EXCETO em:

a) “Por que faria isso, isso não é um tanto quanto limitante?”

b) “A gente tem que lembrar que essa é uma geração que começou a trabalhar e foi abatida em pleno voo por uma pandemia que bagunçou o mundo”.

c) “Mesmo assim, a gente é empurrada a encontrar nosso lugar no mundo que nos faz mais feliz”.

d) “É ter uma referência do que vale a pena na vida”.

### Questão 06

Releia o período a seguir: “Pode parecer óbvio, mas não custa lembrar que as gerações podem ter nomes e letras diferentes.”

Assinale a alternativa em que a reescrita do período NÃO mantém as relações de sentido presentes no trecho.

- a) Pode parecer óbvio, entretanto não custa lembrar que as gerações podem ter nomes e letras diferentes.
- b) Pode parecer óbvio, todavia não custa lembrar que as gerações podem ter nomes e letras diferentes.
- c) Pode parecer óbvio, logo não custa lembrar que as gerações podem ter nomes e letras diferentes.
- d) Pode parecer óbvio, contudo não custa lembrar que as gerações podem ter nomes e letras diferentes.

## Questão 07

Assinale a alternativa na qual a palavra “que” apresenta valor morfológico diferente daquela destacada no período “Mas no meio da matéria havia um pequeno trecho que ganhou repercussão.”

- a) “No entanto, para muita gente não soou como uma observação de gente ultrapassada que não aceita o novo”.
- b) “Cresci num país onde a ditadura perdurou por mais de duas décadas, com tudo o que cerca regimes autoritários”.
- c) “Sem contar que o tratamento dado às mulheres e as desigualdades de gênero eram ainda piores do que as atuais”.
- d) “Mesmo assim, a gente é empurrada a encontrar nosso lugar no mundo que nos faz mais feliz”.

Leia o texto a seguir para responder às questões 08 a 10.

### **Crianças mimadas ou sem educação?**

Recentemente, durante uma viagem ao Chile, me deparei com uma situação que me fez refletir sobre as diferenças geracionais. Uma criança, aparentemente com cerca de 12 anos, agiu de forma bastante desrespeitosa com seus pais durante o voo, o que me fez lembrar de outras ocasiões semelhantes que já testemunhei. O comportamento dessa criança foi marcado por gritos, exigências e uma atitude que parecia considerar seus pais como servos, a ponto de a aeromoça intervir para pedir que a controlassem. Ao longo do voo, esse padrão de comportamento persistiu, com a criança impondo suas vontades e os pais cedendo a suas demandas após uma série de gritos, lágrimas e chantagem emocional.

[...]

Se a resiliência é uma competência e habilidade altamente valorizada pelas empresas, como essa criança lidará com situações em que receber um “não” de seu líder ou quando perder o controle da situação? É evidente que a falta de resiliência muitas vezes está associada a um baixo controle emocional.

Talvez essa criança se torne o próximo chefe narcisista ou tóxico a adentrar as empresas. No entanto, é importante ressaltar que profissionais com esse perfil têm uma vida útil cada vez mais curta nas organizações atualmente, o que levanta questões sobre sua viabilidade a longo prazo.

Neste cenário, os pais desempenham um papel fundamental, sendo em sua maioria os responsáveis por moldar esse contexto. Vivemos numa época em que a presença da babá tem ganhado uma importância desproporcional na criação e educação das crianças,

enquanto a participação dos pais nos ensinamentos sobre respeito e outras questões básicas das relações humanas é limitada, muitas vezes devido ao foco em suas carreiras ou outros compromissos.

(Fonte: <https://www.terra.com.br/economia/geracao-z-que-esta-nas-empresas-e-mais-fragil-do-que-se-imagina,48f07a3c003cb8d08f8b94bb9ed26f26tiz67kaj.html>)

## Questão 08

Após a leitura do texto II, é possível inferir que:

- a) O relato apresentado na introdução do texto é inédito para seu autor e o levou a refletir sobre as diferenças entre gerações, principalmente no mercado de trabalho.
- b) Crianças como a mencionada no relato tendem a se tornar chefes narcisistas e tóxicos, o que os tornam profissionais inviáveis para o mundo corporativo a longo prazo.
- c) As babás têm papel fundamental na formação das novas gerações e são diretamente responsáveis por comportamentos como o relatado no início do texto.
- d) Crianças mimadas e sem educação são, normalmente, criadas por pais que negligenciam a própria carreira profissional e são omissos na construção de uma relação familiar mais humana.

## Questão 09

Observe o verbo destacado no trecho a seguir:

“O comportamento dessa criança foi marcado por gritos, exigências e uma atitude que parecia considerar seus pais como servos, a ponto de a aeromoça intervir para pedir que a controlassem.”

Assinale a alternativa em que a forma do verbo destacado no trecho foi usada em desacordo com as normas prescritas pela gramática padrão da língua portuguesa.

- a) Com o intuito de acalmar a criança, uma aeromoça intervira na situação gerada durante um voo.
- b) Os passageiros pediram que alguém intervisse na situação para que o voo pudesse seguir com tranquilidade.
- c) Os pais não intervieram no comportamento do filho por receio de magoar a criança.
- d) Com certa frequência, aeromoças intervêm no comportamento dos passageiros para acalmá-los durante os voos.

## Questão 10

Observe o trecho a seguir:

Se a resiliência é uma competência e habilidade altamente valorizada pelas empresas, como essa criança lidará com situações em que receber um "não" de seu líder ou quando perder o controle da situação?

Assinale a alternativa que apresenta um sinônimo para a palavra destacada no trecho.

- a) Superação.
- b) Educação.
- c) Liderança.
- d) Subserviência.

## **Conhecimentos Gerais**

### Questão 11

A jovem sueca, Greta Thunberg, que inspirou uma nova geração de ativistas a comparecer ao Fórum Econômico Mundial deste ano, pediu nesta terça-feira (21 de janeiro de 2020) que líderes mundiais ouçam a juventude.

Greta falou no painel do 50º Fórum Econômico Mundial, em Davos, Suíça.

Durante seu discurso, ela disse que: "A ciência e a voz dos jovens não são o centro da conversa, mas precisam ser". "É sobre nós e as futuras gerações e aqueles que são afetados hoje", acrescentou, Greta, finalizando mais adiante: "Precisamos trazer a ciência para a conversa".

(Fonte: <https://g1.globo.com/natureza/noticia/2020/01/21/em-davos-greta-thunberg-pede-que-lideres-mundiais-oucam-jovens-ativistas.ghhtml>)  
(Adaptado).

A sueca Greta Thunberg é uma ativista conhecida pela:

- a) luta pelos direitos raciais e dos imigrantes.
- b) reivindicação de atenção para as comunidades LGBTQIA+.
- c) referência nas ideias de igualdade de gênero e movimentos feministas.
- d) lida e discursos em prol das causas ambientais.

### Questão 12

Bioma é um conjunto de vida vegetal e animal, constituído pelo agrupamento de tipos de vegetação que são próximos e que podem ser identificados em nível regional, com condições de geologia e clima semelhantes e que, historicamente, sofreram os mesmos processos de formação da paisagem, resultando em uma diversidade de flora e fauna próprias.

Segundo o IBGE (2019), assinale a alternativa correta sobre o(s) bioma(s) que o município de Iturama/MG está situado.

- a) Cerrado.
- b) Cerrado e Caatinga.
- c) Cerrado e Mata Atlântica.
- d) Mata Atlântica e Caatinga.

### **Questão 13**

O conflito deflagrado em 15 de abril de 2023 no Sudão não dá sinais de que terá um fim. Pelo contrário, desencadeou uma dinâmica que ameaça a fragmentar o Sudão, mais uma vez, depois que outros grupos armados presentes há algum tempo em diferentes áreas do país tomaram parte de um lado ou de outro, ou aproveitaram o caos para assumir o controle das áreas onde estão presentes.

O motivo do conflito recente é a região de Darfur, onde as Forças Armadas do Sudão (SAF) estavam enfrentando uma grave escassez de abastecimentos devido aos cercos impostos pela RSF, ao mesmo tempo que não conseguiam utilizar a sua superioridade aérea para conter os avanços dos rebeldes.

Em janeiro de 2024, havia mais de 10,7 milhões de pessoas deslocadas, a maior crise de deslocamento do mundo. O conflito resultou, até o momento, na morte de 12.000 a 15.000 pessoas.

Os conflitos no Sudão, como já dito, já culminou em uma divisão do país. Em 2011, um o desmembramento do território gerou a criação uma nova nação, o Sudão do Sul. A principal causa para essa separação foi:

- a) Um grande número de rebeldes e a desigualdade social entre a sua população, exigindo separação e autonomia.
- b) A alta elevação do padrão de vida fruto da industrialização e capital estrangeiro nas regiões do sul do território.
- c) Uma ampliação da imigração registrada no interior local, gerando incompatibilidade com os demais da população sudanesa.
- d) As latentes disputas pela posse de grandes reservas de combustíveis fósseis, como o petróleo, no território conflituoso.

### **Questão 14**

Leia o trecho abaixo para responder à questão.

#### **Descrição Heráldica do Brasão de Iturama**

“Escudo português partido. O primeiro quartel de prata com uma montanha de sinopla (verde) que alcança a base do chefe, e vai encimada por um bosque ao natural, dividido por uma cachoeira de prata, aguada de blau (azul), que corre em pala e deságua num rio, também de prata e aguado de blau, que corre em faixa na ponta; o segundo quartel, recordando o brasão dos Andrade, é de sinopla com uma banda de goles (vermelho) perfilada de ouro e abocada por duas cabeças de serpe do mesmo. Como apoios, a destra e a sinistra, com quatro flores e dois botões, tudo ao natural. Sob o escudo um listel de prata com a inscrição "ITURAMA" de sable. Encimando o conjunto, como peça máxima, uma coroa mural cinco torres de prata, que é de cidade, aberta e iluminada de sable.”

(Fonte: <https://www.iturama.mg.gov.br/historico/brasao-bandeira-e-hino>)  
(Adaptado).

Assinale a alternativa que apresente corretamente o nome da flor estampada no brasão do município de Iturama/MG.

- a) Rosa.
- b) Canela-de-Ema.
- c) Camélia.
- d) Umburuçu.

### Questão 15

Localização é o termo usado em geografia e áreas afins para designar a posicionamento de uma determinada área/lugar em relação a uma área de maior abrangência. Como exemplo, em relação ao planeta Terra usam-se mapas e outras formas de representação cartográfica para determinar a localização absoluta de ruas, prédios, bairros, cidades etc.

O município de Iturama se localiza em uma mesorregião importante do estado de Minas Gerais, o qual faz divisa ao norte com o estado de Goiás, a oeste com o estado do Mato Grosso do Sul, e ao sul com o estado de São Paulo.

Em posse dessas informações, analise os mapas e assinale a alternativa que apresenta a localização correta do município de Iturama/MG.

I.



II.



III.



IV.



- a) I.
- b) II.
- c) III.
- d) IV.



## **Conhecimentos Específicos: Psicóloga (o)**

Considere os seguintes casos para responder as questões de número 16 e 17.

- Fábio é um homem de 22 anos, branco, cisgênero, estudante universitário e encontra-se em bom estado de saúde;
- Silvana, é uma mulher de 70 anos, cisgênero, negra, aposentada, sofre de dores na coluna vertebral e diabetes;
- Beatriz é uma mulher de 28 anos, cisgênero, branca, advogada, encontra-se em bom estado de saúde, porém deseja realizar uma cirurgia plástica;
- Lucimar é um homem de 45 anos, transgênero, branco, que está em situação de rua e sofre de dependência química;
- Cristina é uma mulher de 32 anos, cisgênero, negra, gerente de banco, realiza todos os atendimentos médicos pelo plano de saúde e está na 21ª semana de gestação.

### **Questão 16**

Levando em consideração as situações apresentadas e sua compreensão sobre o Sistema Único de Saúde (SUS), julgue os itens abaixo:

I – Conforme o princípio da hierarquização, o caso de Beatriz não poderá ser atendido pelo SUS, pois ela se encontra em bom estado de saúde e sua necessidade não é considerada prioritária.

II – Fábio não utiliza nenhum serviço oferecido pelo SUS, tendo em vista que se encontra saudável e não necessita, portanto, de nenhum cuidado de saúde por ora. Porém, caso manifestar algum sintoma ou necessidade, pode, assim como qualquer cidadão brasileiro, ser atendido normalmente pela unidade de saúde mais próxima de sua casa, ou por unidades de urgência e emergência a depender da gravidade de sua demanda.

III – Cristina não faz uso do SUS, por ter sua assistência à saúde realizada pela rede particular mediante plano de saúde.

Assinale a alternativa correta:

- a) Apenas a alternativa II está correta.
- b) Apenas a alternativa III está incorreta.
- c) Todas as alternativas estão corretas.
- d) Todas as alternativas estão incorretas.

### **Questão 17**

Considerando os exemplos expostos e a sua compreensão sobre o Sistema Único de Saúde (SUS), incluindo suas políticas, diretrizes e fundamentos, indique qual das opções apresentadas está correta:

a) Todos os casos apresentados podem ser atendidos no âmbito do SUS, uma vez que segundo o princípio da equidade, o SUS garante à todas as pessoas o direito à saúde, sendo responsabilidade do Estado garantir a disponibilidade dos serviços de saúde em todos os níveis de assistência, sem discriminação de gênero, raça, classe social ou qualquer outra particularidade pessoal, ou social.

b) Conforme os princípios do SUS, todas as pessoas listadas possuem o direito de serem atendidas. Entretanto, o SUS não deve atender às necessidades de atendimento e atenção à saúde de forma igualitária, uma vez que as pessoas não são iguais e possuem necessidades de saúde distintas.

c) Segundo o princípio da integralidade, que determina a organização do SUS em níveis de atenção de acordo com a complexidade da demanda visando atender de forma integral a população, o caso de Lucimar deve ser classificado como de alta complexidade.

d) Consoante a lei 8.080, a rede de saúde deve se organizar a partir do território, determinando perfis populacionais e indicadores epidemiológicos, norteando, assim, as ações e serviços de saúde de uma região. Dessa forma, se porventura todos os casos analisados nesta questão pertencessem ao mesmo território, bastava que o Estado fornecesse uma Unidade Básica de Saúde para atender todas as demandas enunciadas, visto que os casos em pauta apresentam necessidades de baixa complexidade, facilmente resolvidos na atenção primária em saúde.

### **Questão 18**

Leia atentamente a descrição a seguir:

\_\_\_\_\_ consiste em um documento que, por meio de uma exposição escrita, descritiva e circunstanciada, considera os condicionantes históricos e sociais da pessoa, grupo ou instituição atendida, podendo também ter caráter informativo. Visa a comunicar a atuação profissional da (o) psicóloga (o) em diferentes processos de trabalho já desenvolvidos ou em desenvolvimento, podendo gerar orientações, recomendações, encaminhamentos e intervenções pertinentes à situação descrita no documento, não tendo como finalidade produzir diagnóstico psicológico.

Assinale a alternativa que preenche adequadamente a lacuna:

- a) Parecer psicológico.
- b) Declaração psicológica.
- c) Relatório psicológico.
- d) Atestado psicológico.

### Questão 19

Sônia Lourdes é uma psicóloga bem conhecida em sua cidade. Exerce a profissão há 20 anos, atendendo clinicamente o público infanto-juvenil. Como a demanda por acompanhamento conjunto com psiquiatra está alta, recentemente ela fez uma parceria com uma psiquiatra infantil recém-formada, que estava em busca de divulgar seus serviços. No acordo entre profissionais, além da psiquiatra também indicar pacientes à Sônia, a psicóloga receberia uma contrapartida financeira de 5% do valor da primeira consulta, caso os pacientes indicados iniciassem o acompanhamento psiquiátrico. Na última semana, ela recebeu uma visita do CRP em seu consultório. O conselho recebeu denúncias a respeito da conduta de Sônia, porém a psicóloga não entendeu quais infrações éticas estava supostamente praticando.

Considerando a presente situação hipotética e seus conhecimentos sobre o Código de Ética Profissional do Psicólogo, ajude Sônia, indicando a alternativa que apresenta corretamente as possíveis violações éticas que ela pode ter cometido no exercício de sua profissão:

- a) Encaminhar pacientes para serviços desnecessários para aumentar o volume de encaminhamentos.
- b) Desviar para serviço particular ou de outra instituição, pessoas ou organizações atendidas por organização com a qual não mantenha qualquer tipo de vínculo profissional.
- c) Priorizar encaminhamentos com base em relações ou interesses pessoais, ou familiares, em vez de necessidades clínicas.
- d) Estabelecer qualquer tipo de pagamento ou recebimento de compensações pecuniárias, ou porcentagens, em contrapartida à indicação de serviços.

### Questão 20

Ao adotar uma abordagem terapêutica no ambiente hospitalar, é fundamental contar com a participação de profissionais de diversas áreas do conhecimento para uma compreensão mais abrangente do processo saúde-doença, pois este é influenciado por uma variedade de fatores psicológicos, biológicos, econômicos, sociais e culturais. Assim, dentro do ambiente hospitalar, encontramos uma diversidade de especialistas, que contribuem com uma perspectiva única sobre o processo saúde-doença.

Levando em consideração inserção da Psicologia no ambiente hospitalar e especificamente, atuação da Psicologia da Saúde frente ao processo saúde e doença, analise as sentenças a seguir, assinalando a alternativa correta:

- a) A abordagem da Psicologia da saúde no contexto hospitalar deve se destacar pelo emprego do modelo biomédico e pelo resgate da perspectiva assistencial e curativa. Isso significa que o psicólogo buscará promover e prevenir a saúde, adotando abordagens que requerem atuação de maneira integrada com os demais profissionais das mais diversas áreas de conhecimento existentes no hospital.
- b) A abordagem da Psicologia da saúde no contexto hospitalar deve se destacar pelo emprego do modelo biopsicossocial e pelo resgate da perspectiva assistencial e curativa. Isso significa que o psicólogo buscará promover e prevenir a saúde, adotando abordagens que vão promover a assistência à saúde, capacitando, inclusive, outros profissionais da área para lidarem com os mais diversos tipos de pessoas e enfermidades.
- c) A Psicologia da Saúde, ao adotar o modelo biopsicossocial, busca uma compreensão abrangente do processo de saúde e doença, promovendo a interdisciplinaridade como meio de abordar as variáveis psicológicas envolvidas na manutenção da saúde, no surgimento de doenças e nos comportamentos associados. Ao contrário do modelo biomédico, que tende a ser reducionista e materialista, focalizando principalmente na intervenção assistencial e curativa.
- d) A Psicologia da Saúde, ao adotar o modelo biopsicossocial, busca uma compreensão abrangente do processo de saúde e doença, promovendo a interdisciplinaridade como meio de abordar as variáveis psicológicas envolvidas na manutenção da saúde, no surgimento de doenças e nos comportamentos associados. Ao contrário do modelo sanitarista, que tende a ser reducionista e materialista, focalizando principalmente na intervenção assistencial e curativa.

## Questão 21

Geane atua como psicóloga em uma empresa de consultoria em recursos humanos e foi contratada para realizar a avaliação psicológica de um grupo de pessoas com a finalidade de selecionar alguns candidatos que pleiteavam uma vaga de emprego. Após a realização de testes psicológicos, entrevistas e dinâmicas de grupo, Geane chegou à conclusão de quais profissionais estavam aptos para assumirem o cargo em questão. Assim, listou os nomes das pessoas aprovadas, entregou ao responsável do setor de contratação, e realizou a guarda dos testes e anotações produzidas em um arquivo que só ela tem acesso, tendo em vista que se trata de documentos de uso privativo de psicólogos.

Considerando seus conhecimentos sobre o Código de Ética Profissional do Psicólogo (Resolução CFP n.º 10/2005) e sobre a Resolução CFP n.º 006/2019, que institui as regras para a elaboração de documentos escritos produzidos pelo psicólogo em seu exercício profissional, julgue as alternativas a seguir, assinalando a alternativa correta:

a) Pode-se dizer que Geane não atuou rigorosamente conforme as normativas e dispositivos sobre avaliação psicológica, tendo em vista que apesar de ter realizado a guarda adequada dos documentos escritos decorrentes da prestação de serviço psicológico, ela não confeccionou adequadamente o atestado psicológico, documento que deveria ser produzido com o objetivo de informar se o candidato encontra-se apto ou inapto para ocupar o cargo pleiteado.

b) Pode-se dizer que Geane não atuou rigorosamente conforme as normativas e dispositivos sobre avaliação psicológica, tendo em vista que apesar de ter realizado a guarda adequada dos documentos escritos decorrentes da prestação de serviço psicológico, ela não confeccionou o laudo psicológico, documento que deve ser obrigatoriamente confeccionado em casos de avaliação psicológica.

c) Pode-se dizer que Geane atuou rigorosamente conforme as normativas e dispositivos sobre avaliação psicológica, tendo em vista que a resolução do CFP 006/2019 discorre que o psicólogo é responsável pela guarda e sigilo de documentos escritos decorrentes da prestação de serviços psicológicos, bem como de todo o material que os fundamentaram e que a confecção de documentos psicológicos deve ser realizada somente mediante solicitação do usuário do serviço de Psicologia, de seus responsáveis legais, de um profissional específico, das equipes multidisciplinares ou das autoridades. Assim, como não houve solicitações, não há necessidade de Geane produzir nenhum outro documento para além da lista de aprovados.

d) Pode-se dizer que Geane não atuou rigorosamente conforme as normativas e dispositivos sobre avaliação psicológica, tendo em vista que apesar de ter realizado a guarda adequada dos documentos escritos decorrentes da prestação de serviço psicológico, ela não confeccionou o relatório psicológico, documento que deve ser obrigatoriamente confeccionado em casos de avaliação psicológica.

## Questão 22

Wallace é um psicólogo que atua em uma Organização Não Governamental (ONG) que atende pessoas que vivem com o Vírus da Imunodeficiência Humana (HIV). Recentemente foi designado para coordenar um grupo contínuo de atenção psicológica para os acompanhados da instituição e está preocupado em como registrar os serviços realizados nessa modalidade de atendimento.

Considerando seus conhecimentos sobre o Código de Ética Profissional do Psicólogo e a Resolução do CFP n.º 6, DE 29 de março de 2019, que dispõe sobre a obrigatoriedade do registro documental decorrente de prestação de serviços psicológicos, assinale a alternativa que contém a recomendação **correta** para Wallace seguir:

a) Wallace deve manter, além dos registros dos atendimentos em grupo, o prontuário individual referente a cada participante do grupo. Ambos devem conter identificação da pessoa atendida, avaliação da demanda, definição dos objetivos do trabalho, evolução, procedimentos técnico-científicos adotados e encaminhamentos/encerramento.

b) Wallace deve realizar somente os registros dos atendimentos realizados em grupo, atentando-se para registrar apenas as informações necessárias ao cumprimento dos objetivos do trabalho e procedimentos técnico-científicos adotados.

c) É suficiente que Wallace mantenha registro apenas da atividade grupal. Esse registro deve conter identificação dos participantes do grupo, avaliação da demanda, definição dos objetivos do trabalho, evolução, procedimentos técnico-científicos adotados, encaminhamentos ou encerramento, além da lista de presença de cada encontro.

d) Wallace deve manter apenas o prontuário individual para cada participante do grupo e registrar para todos, a cada encontro, a descrição e a evolução da atividade e os procedimentos técnico-científicos adotados.

### Questão 23

A morte no hospital carrega significados culturais que são continuamente (re)construídos ao longo da história. Vivemos em uma época em que muito se avançou em tecnologia ao ponto de conseguirmos prolongar a vida, entretanto percebe-se um descompasso quando comparamos esse investimento com aquele relacionado às dimensões emocionais envolvidas com o tema da finitude da vida, que é frequentemente negligenciado na formação de profissionais de saúde. Dessa forma, os profissionais da saúde se tornam mais preparados para tratar e curar do que para lidar com a morte. Tal fenômeno gera uma gama de pacientes, familiares e profissionais com dificuldades em lidar com esse processo inevitável.

A esse respeito, considerando o papel da atuação do psicólogo em cenários onde a morte integra o cotidiano, julgue as alternativas apresentadas a seguir e assinale a alternativa incorreta:

a) De maneira geral, compreende-se que da mesma forma que o paciente em fase terminal não consegue encarar a morte o tempo todo, o membro da família também não deve se excluir de todas as outras interações para ficar exclusivamente ao lado do paciente. Às vezes ele também precisará "recarregar suas baterias" fora do quarto do doente e, ocasionalmente, viver uma vida normal. Por isso, recomenda-se que a equipe não exija a presença constante de membros da família no hospital, respeite a readaptação da família a nova rotina e forneça suporte emocional sempre que necessário.

b) O psicólogo hospitalar possui uma atuação diferencial dentro da equipe multidisciplinar, impactando positivamente no enfrentamento da patologia e a fase terminal, auxiliando pacientes a serem ouvidos e possibilitando a reintegração do sujeito adoecido à sua própria vida. Além disso, pode auxiliar os familiares que acompanham o paciente e a equipe de saúde a lidarem com a situação.

c) A intervenção psicológica no contexto dos cuidados paliativos mostra-se de suma importância durante o processo de hospitalização. As intervenções comumente visam ampliar a autonomia do sujeito adoecido para poder participar das decisões relativas ao seu processo de adoecimento e morte e ainda oferecer assistência capaz de minimizar o sofrimento, quando as intervenções de cura não fazem mais efeito, viabilizando o alívio do sofrimento e o suporte emocional durante o processo de morte.

d) Após a morte do paciente, a equipe necessita desvincular o caso do hospital, por isso não há o que se fazer de intervenção com relação à família, a não ser, dar a notícia da forma mais humanizadora possível e acolher a dor imediata.

### Questão 24

A Psicologia Hospitalar trata dos aspectos psicológicos relacionados ao processo de adoecimento, portanto, reconhece que há um caráter subjetivo presente em todas as enfermidades, compreendendo a doença como um fenômeno biopsicossocial, no qual os aspectos biológicos, psicológicos e sociais estão interligados de forma complexa. Essa abordagem proporciona uma prática de promoção da saúde mais centrada no paciente, buscando tratar os doentes, não apenas as doenças ou sintomas isolados.

Diante do apresentado, analise os itens a seguir, levando em consideração seus conhecimentos sobre as especificidades do trabalho do psicólogo no ambiente hospitalar:

I – O(A) psicólogo(a) hospitalar atua tanto na Atenção Terciária ou Alta Complexidade quanto os serviços de Atenção Secundária. Isso inclui ambulatórios que fornecem acompanhamento a longo prazo, como aqueles que atendem gestantes de alto risco, bebês prematuros ou que estiveram na UTI neonatal, bem como centros especializados em condições específicas como HIV, oncologia e serviços ambulatoriais hospitalares voltados para a reabilitação pós-hospitalização, como casos de amputação e outras cirurgias complexas.

II – Há portarias do Ministério da Saúde que incluem, obrigatoriamente, a(o) psicóloga(o) na equipe mínima de serviços destinados à realização de cirurgia bariátrica, na atenção aos ostomizados e na atenção integral e humanizada ao recém-nascido grave ou potencialmente grave.

III – A(o) psicóloga(o) no âmbito hospitalar deverá estar implicada(o) não só com o sofrimento, mas com a evolução do quadro clínico até a fase final, com o luto e o óbito.

Assinale a alternativa correta:

a) Todas as alternativas são verdadeiras.

b) Todas as alternativas são falsas.

c) Apenas a alternativa III é verdadeira.

d) Apenas a alternativa II é falsa.

## Questão 25

A dimensão emocional é essencial para dar vitalidade e significado às experiências humanas, conferindo-lhes profundidade e intensidade. Assim, a vida afetiva refere-se à gama de experiências emocionais de um sujeito, tais como o humor, as emoções e os sentimentos. Deste modo, compreende-se que alterações nesse campo atravessam diretamente a saúde mental e podem comprometer a vida social do sujeito. Por essa razão, devem receber uma atenção especial em psicopatologia.

Tendo como base esse enfoque, considerando seus conhecimentos a respeito das alterações psicopatológicas relacionadas à afetividade, avalie as afirmações a seguir e assinale a alternativa falsa:

- a) No espectro maníaco, o termo euforia (ou alegria patológica) define o humor morbidamente exagerado, no qual predomina um estado de alegria intensa e desproporcional às circunstâncias. Já no estado de elação, há, além da alegria patológica, a expansão do Eu, uma sensação subjetiva de grandeza e de poder. O Eu vai além dos seus limites, ganhando o mundo.
- b) A melancolia é definida como estado de humor desconfortável, apreensão negativa em relação ao futuro, inquietação interna desagradável. Inclui manifestações somáticas e fisiológicas (dispneia ou desconforto respiratório, taquicardia, vasoconstrição ou vasodilatação, tensão muscular, parestesias, tremores, sudorese, tontura, etc.) e manifestações psíquicas (inquietação interna, apreensão desagradável, desconforto mental, expectativa ruim em relação ao futuro etc.).
- c) O pânico se manifesta praticamente sempre como crises de pânico. Estas são crises agudas e intensas de ansiedade, acompanhadas por medo intenso de morrer ou de perder o controle e de acentuada descarga autonômica (taquicardia, sudorese etc.).
- d) O termo “angústia” relaciona-se diretamente à sensação de aperto no peito e na garganta, de compressão, de sufocamento. Assemelha-se muito à ansiedade, mas tem conotação mais corporal e mais relacionada ao passado. Do ponto de vista existencial, a angústia tem significado mais marcante; é algo que define a condição humana, é um tipo de vivência mais “pesada”, mais fundamental que a experiência da ansiedade.

## Questão 26

Quando se fala em cuidados paliativos, é comum associá-los imediatamente à ideia de morte iminente. No entanto, é importante compreender que os cuidados paliativos não se limitam apenas aos momentos finais da vida, eles abrangem todo o período de tratamento, desde o diagnóstico até o desfecho, que pode se estender por anos em casos de doenças crônicas incuráveis. Isso porque, esse tipo de abordagem têm como objetivo principal melhorar a qualidade de vida tanto dos pacientes quanto de suas famílias, oferecendo suporte para lidar com os desafios associados a doenças que ameaçam a vida, através da prevenção e do alívio do sofrimento, que envolve a identificação precoce, avaliação precisa e tratamento adequado da dor e outros problemas. Deste modo, os cuidados paliativos são considerados parte essencial dos serviços de saúde, integrados e centrados nas necessidades das pessoas, em todos os estágios de cuidado, visando aliviar o sofrimento independentemente de sua causa.

A seguir, encontram-se algumas competências centrais em cuidados paliativos que são parte da prática da (o) psicóloga (o), exceto:

- a) Responder aos desafios da tomada de decisão clínica e ética em cuidados paliativos, assim como implementar e coordenar equipes dessa área.
- b) Aumentar o conforto físico durante as diferentes fases do tratamento dos doentes.
- c) Atender às necessidades psicológicas, sociais e espirituais.
- d) Tomar decisões em prol do caso de forma autônoma.

### Questão 27

A Psicossomática é um campo da medicina e da psicologia que busca um entendimento da relação mente-corpo e dos processos de saúde-doença. Nesse contexto, considera-se que o paciente somático é um dos pacientes mais difíceis da prática diária dos profissionais de saúde. O diagnóstico, a classificação nosológica do seu quadro clínico e seu tratamento representam um permanente desafio. Mas afinal, quem é esse paciente? Assinale a alternativa que responde corretamente essa pergunta:

a) Paciente somático é aquele que apresenta sintomas físicos contundentes, tais como dor no corpo, dormência, cansaço, náuseas, vômitos, dispneia e edemas, mas que, entretanto, não dispõe de nenhuma condição de saúde física. A origem dos sintomas nesses casos é totalmente de ordem psíquica.

b) Paciente somático é aquele que apresenta alterações em exames médicos, tais como níveis de colesterol, pressão alta e glicemia, mas não se queixa de nenhum tipo de sintoma físico. A causa dos sintomas quase sempre é de ordem orgânica e social, como exemplo podemos citar a obesidade.

c) Um paciente somático é alguém que relata mudanças em sua estrutura anatômica ou em suas funções fisiológicas e expressa queixas corporais como dor, dormência, cansaço, náuseas, vômitos, dispneia, edemas, entre outros. A causa dos sintomas pode variar, incluindo fatores orgânicos, psicológicos ou sociais. Quando os sintomas têm origem psicológica, caracteriza-se o paciente como apresentando somatização.

d) Paciente somático é aquele que coleciona (ou soma) sintomas, ou seja, manifesta um quadro crescente de sintomas que se acumulam durante o curso de uma doença. A causa dos sintomas pode variar, incluindo fatores orgânicos, psicológicos ou sociais. Quando os sintomas têm origem psicológica, caracterizamos o paciente como apresentando somatização.

### Questão 28

A presença da psicologia em um ambiente hospitalar busca embasar-se em teorias que permitam lidar com as complexas nuances que surgem quando saúde e doença se entrelaçam. Assim, podemos observar uma diversidade de papéis e abordagens psicológicas que já foram incorporadas aos hospitais, cada uma delas com suas características e aplicabilidades únicas, fundamentadas em diferentes bases teóricas, o que contribui significativamente para a ampliação e aprimoramento de conceitos e aplicações no contexto hospitalar.

Nesse cenário, Terapia Cognitiva Comportamental (TCC) destaca-se, principalmente por se tratar de uma abordagem que pode ser adaptada para atender às necessidades específicas de vários tipos de paciente em vários contextos do ambiente hospitalar, tornando-a versátil e eficaz para muitas situações clínicas.

Considerando seus conhecimentos sobre a prática da Terapia Cognitiva Comportamental dentro do ambiente hospitalar, julgue as afirmativas abaixo em verdadeiro ou falso:

I – A Terapia Cognitiva trata-se de uma linha de psicoterapia breve, estruturada, orientada ao presente, direcionada a resolver problemas atuais e a modificar pensamentos e comportamentos disfuncionais.

II – Dentre as técnicas cognitivas comumente utilizadas no espaço hospitalar, está a psicoeducação, que inclui: a determinação do significado idiossincrático, cujo objetivo é questionar qual o significado da verbalização do paciente; o questionamento de evidências: exame das fontes de informação; a reatribuição: distribuir a responsabilidade pela situação; a ação de “descatastrofizar”: objetiva neutralizar as expectativas negativas, sendo um procedimento que leva o paciente a identificar seus piores temores perguntando o que de pior poderia lhe acontecer.

III – Na abordagem terapêutica cognitiva, o terapeuta auxilia o paciente a mudar seus padrões de pensamento e crenças por meio de intervenções clínicas, incluindo o uso do método socrático para questionar e desafiar crenças e padrões de pensamento disfuncionais que se tornaram rígidos e generalizados ao longo do tempo.

Assinale a alternativa correta:

a) Todas as alternativas são falsas.

b) Todas as alternativas são verdadeiras.

c) Apenas a alternativa I é falsa.

d) Apenas a alternativa III é verdadeira.

### Questão 29

Em "Luto e Melancolia", publicado em 1917, Freud aborda o tema da perda e do sofrimento emocional, tecendo aproximações e distanciamentos entre o processo de luto saudável e a melancolia patológica. Ele descreve como, em alguns casos, a experiência de luto pode se transformar em um estado de melancolia. Nesse sentido, o autor aponta para a complexidade da psique humana, onde os processos emocionais podem se sobrepor e se entrelaçar, desafiando a distinção clara entre o que é considerado normal e o que é visto como patológico.

Considerando a prática profissional em hospitais, principalmente em setores onde a morte compõe o cotidiano de trabalho, torna-se cada vez mais necessário o aprofundamento sobre esta temática. Dito isso, analise com atenção as alternativas a seguir e assinale a que estiver coerente ao pensamento freudiano:

a) Normalmente, a melancolia surge como uma resposta à perda de alguém significativo ou de algo que represente um vínculo emocional forte. Embora possa causar um desvio considerável do comportamento cotidiano, não é categorizada como uma condição patológica. Assim, não se recomenda intervenção médica para essa condição, pois se acredita que, com o tempo, a pessoa seja capaz de superá-la por conta própria.

b) A pessoa que vivencia o luto geralmente experimenta uma queda significativa na autoestima e uma sensação de empobrecimento da própria identidade. Ela se descreve como indigna, inútil e sem valor, culpando e insultando a si mesma. Além disso, pode apresentar sintomas como dificuldade para dormir, falta de apetite e uma profunda expectativa delirante de ser punida.

c) Durante o processo de melancolia, é comum que a pessoa apresente sintomas como desânimo, tristeza e perda do interesse pelas atividades que o cerca. Dessa forma, a pessoa compreende que o mundo tornou-se, pelo menos temporariamente, pobre e vazio.

d) O ponto crucial na compreensão do estado clínico do melancólico reside no reconhecimento de que as críticas que a pessoa dirige a si mesma, na verdade, se originam de uma projeção das críticas que ela tinha para um objeto amoroso, mas que agora se viraram contra seu próprio eu.

### Questão 30

Em "Linhas de progresso na terapia psicanalítica", Freud nos alertou para a necessidade de ampliar a prática da psicanálise para além dos limites dos consultórios, adequando a técnica para lidar com a vasta quantidade de sofrimento neurótico presente no mundo, sem comprometer a precisão e a seriedade que essa prática requer. Diante disso, considerando a adaptação da prática da clínica psicanalítica ao ambiente hospitalar, leia atentamente os itens a seguir:

I – O tratamento psicanalítico é conduzido a partir da associação livre, isso significa que o progresso da análise depende principalmente da maneira como o paciente se relaciona com o terapeuta, não necessariamente do ambiente físico em que ocorre a sessão. Portanto, no contexto hospitalar o *setting analítico* é construído no âmbito simbólico e não está relacionado a elementos como o divã, horário fixo das sessões e outros aspectos do ambiente clássico e pode ser estabelecido em qualquer lugar onde o psicanalista seja necessário, como o leito do paciente na enfermaria, a unidade de terapia intensiva, a sala de emergência ou mesmo durante uma reunião com a equipe médica.

II – O tempo transcorre no ritmo do subconsciente, muitas vezes restringido pela rotina hospitalar. As sessões psicológicas são breves, geralmente limitadas às entrevistas preliminares, porém seu impacto é significativo e pode gerar interesse em uma análise mais profunda. Frequentemente, o objetivo é aliviar a angústia, não necessariamente eliminá-la, mas sim simbolizá-la através da fala.

III – O psicanalista deve conduzir sua prática com a finalidade de aliviar a ansiedade do paciente, tranquilizá-lo conforme necessário, persuadi-lo a aderir ao tratamento médico ou facilitar a prática médica de várias maneiras, atuando no objeto desejante do paciente. Assim, o psicólogo será um facilitador do trabalho de elaboração psíquica, que produzirá um efeito de mudança de posição subjetiva, que inclui também o comportamento.

- a) Todos os itens contêm informações incorretas.
- b) Somente o item I contém informações incorretas.
- c) Somente o item II contém informações incorretas.
- d) Somente o item III contém informações incorretas.