



CONCURSO PÚBLICO Nº 01/2024 – ITURAMA/MG  
PROVA OBJETIVA – 05/05/2024

CARGO: MÉDICO ESF

NOME COMPLETO: \_\_\_\_\_

**LEIA COM ATENÇÃO AS INSTRUÇÕES ABAIXO**

Após receber o seu **Caderno de Respostas**, copie, nos locais apropriados, a seguinte frase:

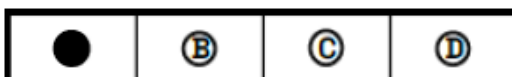
**Sua determinação é sua maior força.**

**INSTRUÇÕES GERAIS**

- ❖ O candidato receberá do fiscal:
  - Um Caderno de Questões contendo **30 (trinta) questões objetivas** de múltipla escolha.
  - Uma Folha de Respostas para a Prova Objetiva.
  - Uma folha personalizada para rascunho do gabarito.
- ❖ Ao ser autorizado o início da prova, verifique se a numeração das questões e a paginação estão corretas e se não há falhas, manchas ou borrões. Se algum desses problemas for detectado, solicite ao fiscal outro caderno completo. Não serão aceitas reclamações posteriores.
- ❖ A totalidade da Prova terá a duração de **04h:00min (quatro horas)**, incluindo o tempo para preenchimento da Folha de Respostas.
- ❖ Não será permitido ao candidato se ausentar em definitivo da sala de provas antes de decorrida **01h:00min (uma hora)** do início das provas.
- ❖ Finalizada a prova, o candidato deve entregar ao fiscal de sala, obrigatoriamente, seu Caderno de Questões e sua Folha de Respostas.
- ❖ Não serão permitidas consultas a quaisquer materiais, uso de telefone celular ou outros aparelhos eletrônicos. Qualquer ocorrência acarretará a eliminação do candidato.

**INSTRUÇÕES – PROVA OBJETIVA**

- ❖ Verifique se a totalidade da quantidade de questões sobre as quais será avaliado está correta.
- ❖ A Folha de Respostas **NÃO** poderá ser dobrada, amassada, rasurada, manchada ou conter qualquer registro fora dos locais destinados às respostas.
- ❖ Use caneta esferográfica de **tinta azul ou preta**.
- ❖ A Folha de Respostas não poderá ser substituída, salvo em erros relacionados à produção e impressão da mesma.
- ❖ Assinale a alternativa que julgar correta para cada questão na Folha de Respostas.
- ❖ Para cada questão, existe apenas **1 (uma)** resposta correta – não serão computadas questões não assinaladas ou que contenham mais de uma resposta, emendas ou rasuras.
- ❖ O modo correto de assinalar a alternativa é cobrindo, completamente, o espaço a ela correspondente, conforme modelo abaixo:





Leia o texto a seguir para responder às questões 01 a 07:

Texto I

### **Jodie Foster: porque criticar os mais jovens não é coisa de "velha"**

Atriz e diretora de 61 anos, duas vezes vencedora do Oscar, causou polêmica ao dizer que trabalhar com a geração Z pode ser "muito irritante".

Com a chegada da temporada de premiações do cinema, a atriz Jodie Foster ganhou uma longa reportagem no jornal inglês "The Guardian" recentemente. Depois de ser indicada ao Globo de Ouro, Foster é candidata a receber uma indicação ao Oscar de atriz coadjuvante por "Nyad" (Netflix). No filme, ela é Bonnie, a amiga e técnica da nadadora Diana Nyad (Annette Bening) que, aos 64 anos, realizou um feito considerado humanamente impossível: nadar por mais de 50 horas no mar, indo de Cuba à costa da Flórida, nos Estados Unidos.

Na entrevista ao jornal inglês, Foster falou sobre carreira, sobre criar filhos feministas - ela é mãe de dois garotos na faixa dos 20 anos - e como teve que descobrir o que era ser mulher acima de 50 anos em Hollywood. Aos 61 anos, a atriz que também está à frente da nova série da HBO Max "True Detective: Terra Noturna", sente-se à vontade com ela mesma, liberta e quer ajudar a geração mais jovem a sentir o mesmo.

Mas no meio da matéria havia um pequeno trecho que ganhou repercussão. Apesar da torcida da atriz para o sucesso dos mais jovens na indústria cinematográfica, Foster ressaltou que a chamada geração Z (nascidos entre 1997 e 2010) pode ser bem irritante quando se trata de trabalho. "Eles são assim 'hoje, não estou a fim, vou chegar às 10h30'. Ou, por exemplo, em e-mails, digo que a gramática está incorreta, pergunto se não verificaram a ortografia. E eles respondem: 'Por que faria isso, isso não é um tanto quanto limitante?'" , relatou a atriz.

Não custou muito para a atriz ser detonada com aquela tradicional carga de etarismo. "É coisa de velha", disseram os incomodados pela crítica da atriz. No entanto, para muita gente não soou como uma observação de gente ultrapassada que não aceita o novo. Ao contrário, pareceu um comportamento familiar.

No mundo, a geração Z é vista como difícil de trabalhar por causa de uma falta de motivação e pela capacidade de se distrair e de se ofender facilmente. No Brasil, a dificuldade de se engajar no trabalho também se confirma.

[...]

A gente tem que lembrar que essa é uma geração que começou a trabalhar e foi abatida em pleno voo por uma pandemia que bagunçou o mundo. Se antes havia uma precarização do trabalho, a pandemia ajudou a consolidar essa tendência e a aumentar as desigualdades salariais já gritantes. Qual o estímulo para trabalhar e não ter o suficiente para morar bem, comer, ter lazer, enquanto uma minúscula parcela da população fica cada vez mais endinheirada? Difícil buscar motivação que resista.

[...]

O que posso afirmar é que toda geração tem suas questões para serem resolvidas. Assim como Jodie Foster, sou baby boomer (nascidos entre 1945 e 1964). Nasci no ano do golpe militar. Cresci num país onde a ditadura perdurou por mais de duas décadas, com tudo o que cerca regimes autoritários. A censura estava presente em diversas camadas da sociedade brasileira. Não poupava jornalistas, artistas, cientistas, entre outros. Sem contar que o tratamento dado às mulheres e as desigualdades de gênero eram ainda piores do que as atuais. Mesmo assim, a gente é empurrada a encontrar nosso lugar no mundo que nos faz mais feliz.

Ter alguém mais experiente nessa caminhada nos dá uma grande vantagem. Tão bom quanto aprender com os jovens é assimilar o conhecimento das pessoas mais velhas. Pensa no tanto de lição que alguém como Jodie Foster, que entrou na indústria do entretenimento com apenas três anos de idade e construiu uma carreira sólida e premiada, tem a ensinar para quem está chegando. Quantas Jodie Foster, das mais diversas áreas, poderiam estar como mentoras influentes, com benefícios para todo mundo, independentemente da idade?

Ouvir pessoas com mais experiência é como ter um espelho do que a gente quer buscar no futuro. É ter uma referência do que vale a pena na vida. Pode parecer óbvio, mas não custa lembrar que as gerações podem ter nomes e letras diferentes. Mas têm uma coisa em comum: todas vão envelhecer.

(Fonte: <https://www.terra.com.br/nos/opiniao/lucia-soares/jodie-foster-por-que-criticar-os-mais-jovens-nao-e-coisa-de-velha,4554465b54dc2c821fadea3ff0ec13841f18w8n7.html>).

### **Questão 01**

Após a leitura do texto I, é possível inferir que:

- a) Além de atriz, Jodie Foster é nadadora e, aos 64 anos, conseguiu nadar, em mar aberto, de Cuba à costa da Flórida em 50 horas, um feito considerado humanamente impossível.
- b) Jodie Foster lançou mão de argumentos etaristas para criticar a chamada geração Z, que, segundo a atriz, não se dedicam suficientemente ao trabalho e terão dificuldades em alcançar o sucesso na carreira.
- c) Por falta de motivação e por serem facilmente distraídos, os integrantes da geração Z irritam-se facilmente e não conseguem se engajar no mercado de trabalho.
- d) As críticas à fala da atriz Jodie Foster sobre a geração Z não são unânimes, já que parte delas considerou a fala da atriz "coisa de velha" e outra parte tratou-a como um comportamento familiar.

## Questão 02

Sobre as sequências textuais usadas na construção do texto 1, é possível afirmar que:

- a) As sequências textuais injuntivas são predominantes e cumprem o objetivo de orientar os leitores acerca de como lidar com a geração Z no ambiente de trabalho.
- b) O texto apresenta predominantemente sequências textuais narrativas para criar uma sequência cronológica de eventos vividos pela atriz Jodie Foster.
- c) As sequências textuais argumentativas predominam nos três últimos parágrafos do texto, nos quais a autora sustenta a tese de que, independente do nome dado às gerações, todas vão envelhecer.
- d) Sequências textuais narrativas e descritivas se alternam na composição do texto, adequando-o ao gênero jornalístico chamado de reportagem.

## Questão 03

Releia os trechos a seguir:

I – “[..] e como teve que descobrir o que era ser mulher acima de 50 anos em Hollywood.”

II – “[...] a geração Z é vista como difícil de trabalhar por causa de uma falta de motivação...”

III – “Assim como Jodie Foster, sou baby boomer (nascidos entre 1945 e 1964).”

IV – “Ouvir pessoas com mais experiência é como ter um espelho do que a gente quer buscar no futuro.”

Sobre os sentidos produzidos pelas palavras em destaque, é possível afirmar que:

- a) A palavra “como” apresenta valor semântico de modo em duas ocorrências.
- b) A autora utiliza a palavra “como” para especificar ideias presentes nos trechos dados.
- c) A palavra “como” aparece com três diferentes valores semânticos nos trechos dados.
- d) Em todas as ocorrências a palavra “como” foi utilizada com sentido comparativo.

## Questão 04

Leia as afirmações a seguir a respeito do verbo destacado em “Mas têm uma coisa em comum: todas vão envelhecer” e assinale a alternativa correta.

I – Recebe um acento circunflexo por ser um monossílabo tônico com timbre fechado da vogal.

II – É acentuado para concordar com seu sujeito “gerações”.

III – Apresenta transitividade indireta, conforme preconiza a gramática normativa da língua portuguesa.

- a) Somente I está correta.
- b) Somente II está correta.
- c) Somente III está correta.
- d) Há duas afirmações corretas.

## Questão 05

Em todos os trechos a seguir há palavras ou expressões com sentido conotativo, EXCETO em:

a) “Por que faria isso, isso não é um tanto quanto limitante?”

b) “A gente tem que lembrar que essa é uma geração que começou a trabalhar e foi abatida em pleno voo por uma pandemia que bagunçou o mundo”.

c) “Mesmo assim, a gente é empurrada a encontrar nosso lugar no mundo que nos faz mais feliz”.

d) “É ter uma referência do que vale a pena na vida”.

## Questão 06

Releia o período a seguir: “Pode parecer óbvio, mas não custa lembrar que as gerações podem ter nomes e letras diferentes.”

Assinale a alternativa em que a reescrita do período NÃO mantém as relações de sentido presentes no trecho.

- a) Pode parecer óbvio, entretanto não custa lembrar que as gerações podem ter nomes e letras diferentes.
- b) Pode parecer óbvio, todavia não custa lembrar que as gerações podem ter nomes e letras diferentes.
- c) Pode parecer óbvio, logo não custa lembrar que as gerações podem ter nomes e letras diferentes.
- d) Pode parecer óbvio, contudo não custa lembrar que as gerações podem ter nomes e letras diferentes.

## Questão 07

Assinale a alternativa na qual a palavra “que” apresenta valor morfológico diferente daquela destacada no período “Mas no meio da matéria havia um pequeno trecho que ganhou repercussão.”

- a) “No entanto, para muita gente não soou como uma observação de gente ultrapassada que não aceita o novo”.
- b) “Cresci num país onde a ditadura perdurou por mais de duas décadas, com tudo o que cerca regimes autoritários”.
- c) “Sem contar que o tratamento dado às mulheres e as desigualdades de gênero eram ainda piores do que as atuais”.
- d) “Mesmo assim, a gente é empurrada a encontrar nosso lugar no mundo que nos faz mais feliz”.

Leia o texto a seguir para responder às questões 08 a 10.

### **Crianças mimadas ou sem educação?**

Recentemente, durante uma viagem ao Chile, me deparei com uma situação que me fez refletir sobre as diferenças geracionais. Uma criança, aparentemente com cerca de 12 anos, agiu de forma bastante desrespeitosa com seus pais durante o voo, o que me fez lembrar de outras ocasiões semelhantes que já testemunhei. O comportamento dessa criança foi marcado por gritos, exigências e uma atitude que parecia considerar seus pais como servos, a ponto de a aeromoça intervir para pedir que a controlassem. Ao longo do voo, esse padrão de comportamento persistiu, com a criança impondo suas vontades e os pais cedendo a suas demandas após uma série de gritos, lágrimas e chantagem emocional.

[...]

Se a resiliência é uma competência e habilidade altamente valorizada pelas empresas, como essa criança lidará com situações em que receber um “não” de seu líder ou quando perder o controle da situação? É evidente que a falta de resiliência muitas vezes está associada a um baixo controle emocional.

Talvez essa criança se torne o próximo chefe narcisista ou tóxico a adentrar as empresas. No entanto, é importante ressaltar que profissionais com esse perfil têm uma vida útil cada vez mais curta nas organizações atualmente, o que levanta questões sobre sua viabilidade a longo prazo.

Neste cenário, os pais desempenham um papel fundamental, sendo em sua maioria os responsáveis por moldar esse contexto. Vivemos numa época em que a presença da babá tem ganhado uma importância desproporcional na criação e educação das crianças,

enquanto a participação dos pais nos ensinamentos sobre respeito e outras questões básicas das relações humanas é limitada, muitas vezes devido ao foco em suas carreiras ou outros compromissos.

(Fonte: <https://www.terra.com.br/economia/geracao-z-que-esta-nas-empresas-e-mais-fragil-do-que-se-imagina,48f07a3c003cb8d08f8b94bb9ed26f26tiz67kaj.html>)

## Questão 08

Após a leitura do texto II, é possível inferir que:

- a) O relato apresentado na introdução do texto é inédito para seu autor e o levou a refletir sobre as diferenças entre gerações, principalmente no mercado de trabalho.
- b) Crianças como a mencionada no relato tendem a se tornar chefes narcisistas e tóxicos, o que os tornam profissionais inviáveis para o mundo corporativo a longo prazo.
- c) As babás têm papel fundamental na formação das novas gerações e são diretamente responsáveis por comportamentos como o relatado no início do texto.
- d) Crianças mimadas e sem educação são, normalmente, criadas por pais que negligenciam a própria carreira profissional e são omissos na construção de uma relação familiar mais humana.

## Questão 09

Observe o verbo destacado no trecho a seguir:

“O comportamento dessa criança foi marcado por gritos, exigências e uma atitude que parecia considerar seus pais como servos, a ponto de a aeromoça intervir para pedir que a controlassem.”

Assinale a alternativa em que a forma do verbo destacado no trecho foi usada em desacordo com as normas prescritas pela gramática padrão da língua portuguesa.

- a) Com o intuito de acalmar a criança, uma aeromoça intervira na situação gerada durante um voo.
- b) Os passageiros pediram que alguém intervisse na situação para que o voo pudesse seguir com tranquilidade.
- c) Os pais não intervieram no comportamento do filho por receio de magoar a criança.
- d) Com certa frequência, aeromoças intervêm no comportamento dos passageiros para acalmá-los durante os voos.

## Questão 10

Observe o trecho a seguir:

Se a resiliência é uma competência e habilidade altamente valorizada pelas empresas, como essa criança lidará com situações em que receber um "não" de seu líder ou quando perder o controle da situação?

Assinale a alternativa que apresenta um sinônimo para a palavra destacada no trecho.

- a) Superação.
- b) Educação.
- c) Liderança.
- d) Subserviência.

## **Conhecimentos Gerais**

### Questão 11

A jovem sueca, Greta Thunberg, que inspirou uma nova geração de ativistas a comparecer ao Fórum Econômico Mundial deste ano, pediu nesta terça-feira (21 de janeiro de 2020) que líderes mundiais ouçam a juventude.

Greta falou no painel do 50º Fórum Econômico Mundial, em Davos, Suíça.

Durante seu discurso, ela disse que: "A ciência e a voz dos jovens não são o centro da conversa, mas precisam ser". "É sobre nós e as futuras gerações e aqueles que são afetados hoje", acrescentou, Greta, finalizando mais adiante: "Precisamos trazer a ciência para a conversa".

(Fonte: <https://g1.globo.com/natureza/noticia/2020/01/21/em-davos-greta-thunberg-pede-que-lideres-mundiais-oucam-jovens-ativistas.ghhtml>)  
(Adaptado).

A sueca Greta Thunberg é uma ativista conhecida pela:

- a) luta pelos direitos raciais e dos imigrantes.
- b) reivindicação de atenção para as comunidades LGBTQIA+.
- c) referência nas ideias de igualdade de gênero e movimentos feministas.
- d) lida e discursos em prol das causas ambientais.

### Questão 12

Bioma é um conjunto de vida vegetal e animal, constituído pelo agrupamento de tipos de vegetação que são próximos e que podem ser identificados em nível regional, com condições de geologia e clima semelhantes e que, historicamente, sofreram os mesmos processos de formação da paisagem, resultando em uma diversidade de flora e fauna próprias.

Segundo o IBGE (2019), assinale a alternativa correta sobre o(s) bioma(s) que o município de Iturama/MG está situado.

- a) Cerrado.
- b) Cerrado e Caatinga.
- c) Cerrado e Mata Atlântica.
- d) Mata Atlântica e Caatinga.

### **Questão 13**

O conflito deflagrado em 15 de abril de 2023 no Sudão não dá sinais de que terá um fim. Pelo contrário, desencadeou uma dinâmica que ameaça a fragmentar o Sudão, mais uma vez, depois que outros grupos armados presentes há algum tempo em diferentes áreas do país tomaram parte de um lado ou de outro, ou aproveitaram o caos para assumir o controle das áreas onde estão presentes.

O motivo do conflito recente é a região de Darfur, onde as Forças Armadas do Sudão (SAF) estavam enfrentando uma grave escassez de abastecimentos devido aos cercos impostos pela RSF, ao mesmo tempo que não conseguiam utilizar a sua superioridade aérea para conter os avanços dos rebeldes.

Em janeiro de 2024, havia mais de 10,7 milhões de pessoas deslocadas, a maior crise de deslocamento do mundo. O conflito resultou, até o momento, na morte de 12.000 a 15.000 pessoas.

Os conflitos no Sudão, como já dito, já culminou em uma divisão do país. Em 2011, um o desmembramento do território gerou a criação uma nova nação, o Sudão do Sul. A principal causa para essa separação foi:

- a) Um grande número de rebeldes e a desigualdade social entre a sua população, exigindo separação e autonomia.
- b) A alta elevação do padrão de vida fruto da industrialização e capital estrangeiro nas regiões do sul do território.
- c) Uma ampliação da imigração registrada no interior local, gerando incompatibilidade com os demais da população sudanesa.
- d) As latentes disputas pela posse de grandes reservas de combustíveis fósseis, como o petróleo, no território conflituoso.

### **Questão 14**

Leia o trecho abaixo para responder à questão.

#### **Descrição Heráldica do Brasão de Iturama**

“Escudo português partido. O primeiro quartel de prata com uma montanha de sinopla (verde) que alcança a base do chefe, e vai encimada por um bosque ao natural, dividido por uma cachoeira de prata, aguada de blau (azul), que corre em pala e deságua num rio, também de prata e aguado de blau, que corre em faixa na ponta; o segundo quartel, recordando o brasão dos Andrade, é de sinopla com uma banda de goles (vermelho) perfilada de ouro e abocada por duas cabeças de serpe do mesmo. Como apoios, a destra e a sinistra, com quatro flores e dois botões, tudo ao natural. Sob o escudo um listel de prata com a inscrição "ITURAMA" de sable. Encimando o conjunto, como peça máxima, uma coroa mural cinco torres de prata, que é de cidade, aberta e iluminada de sable.”

(Fonte: <https://www.iturama.mg.gov.br/historico/brasao-bandeira-e-hino>)  
(Adaptado).

Assinale a alternativa que apresente corretamente o nome da flor estampada no brasão do município de Iturama/MG.

- a) Rosa.
- b) Canela-de-Ema.
- c) Camélia.
- d) Umburuçu.

### Questão 15

Localização é o termo usado em geografia e áreas afins para designar a posicionamento de uma determinada área/lugar em relação a uma área de maior abrangência. Como exemplo, em relação ao planeta Terra usam-se mapas e outras formas de representação cartográfica para determinar a localização absoluta de ruas, prédios, bairros, cidades etc.

O município de Iturama se localiza em uma mesorregião importante do estado de Minas Gerais, o qual faz divisa ao norte com o estado de Goiás, a oeste com o estado do Mato Grosso do Sul, e ao sul com o estado de São Paulo.

Em posse dessas informações, analise os mapas e assinale a alternativa que apresenta a localização correta do município de Iturama/MG.

I.



II.



III.



IV.



- a) I.
- b) II.
- c) III.
- d) IV.



## **Conhecimentos Específicos:**

### **Médico ESF**

#### **Questão 16**

Paciente masculino, 74 anos, teve diagnóstico de Diabetes Mellitus há 8 anos, desde então segue em uso de metformina 850 mg 3x ao dia. Em tratamento para quadro de dispepsia com uso crônico de omeprazol 40mg. Comparece à unidade de saúde com relato de “formigamento” em membros inferiores. Nega demais sintomas. Apresenta hemograma que evidencia: Hemoglobina 11,5 g/dL. (VR: 13,0-16,5 g/dL). Hematócrito: 39% (VR: 40-50%). VCM: 120 (VR: 80-95). Com relação ao quadro do paciente assinale a alternativa mais adequada:

a) A neuropatia diabética explica os sintomas, não sendo necessário exames complementares. Deve-se realizar tratamento dos fatores de risco e prescrever ácido alfalipóico em associação com pregabalina.

b) Realizar na unidade testes rápidos para hepatites B, C e para HIV. Tratar fatores de risco, orientar medidas comportamentais. Opioides são a primeira escolha farmacológica no caso de dor forte. Considerar uso de pregabalina e ácido tióctico.

c) Deve-se realizar exames complementares, sendo o diagnóstico de neuropatia diabética de exclusão. Solicitar sorologias virais, TSH e dosagem de vitamina B12. A metformina e o uso crônico de omeprazol são fatores etiológicos relacionados as patologias que devem ser consideradas no diagnóstico diferencial.

d) No rastreio da neuropatia diabética a sensibilidade deve ser testada com a ferramenta de Monofilamento de Semmes-Weinstein de 10 gramas. A sensibilidade preservada com essa ferramenta descarta o diagnóstico de neuropatia diabética. O tratamento consiste em combinação de duloxetina e amitriptilina.

#### **Questão 17**

Sobre as síndromes coronarianas agudas assinale a alternativa correta.

a) Troponina cardíaca I e T são componentes do aparato contrátil das células miocárdicas, sendo os biomarcadores preferenciais para avaliar lesão miocárdica. Aumentos de Troponina T não estão associados a lesão de outros tecidos. Lesão miocárdica é definida como elevação acima do percentil 99 do limite superior da referência.

b) Elevação de troponina > 10x o percentil 99 do limite superior de normalidade é a definição arbitrária de Infarto Miocárdio relacionado a Revascularização Miocárdica em paciente com troponina previamente basais.

c) Infarto Miocárdio tipo 2 reflete a rotura da placa aterotrombótica associada a desbalanço entre oferta e demanda. Geralmente pacientes possuem prognóstico pior. Dentre os critérios diagnósticos podemos citar mudanças eletrocardiográficas, surgimento de ondas Q patológicas e evidencia imaginológica de nova perda de miocárdio viável.

d) O Infarto Miocárdio Tipo 3 é definido como paciente com sintomas sugestivos de IM no qual houveram manifestações típicas de isquemia/infarto, incluindo novas mudanças no ECG e houve evolução a óbito antes que seja possível determinar biomarcadores. Achado de autópsias não autorizam a reclassificação do IM.

#### **Questão 18**

Adolescente 13 anos, oriundo de zona rural vítima de acidente ofídico iniciando quadro com mialgia intensa, mal estar, sudorese, náuseas, vômitos, ptose palpebral, flacidez de musculatura facial. Queixa-se também de diplopia. Após 4 horas, paciente apresenta quadro de insuficiência respiratória. Assinale a alternativa que contemple o tipo de acidente ofídico e o tipo predominante da insuficiência respiratória.

a) Acidente botrópico, insuficiência respiratória hipercápnica.

b) Acidente crotálico, insuficiência respiratória hipoxêmica.

c) Acidente laquétrico, insuficiência respiratória hipoxêmica.

d) Acidente crotálico, insuficiência respiratória hipercápnica.

### Questão 19

Dentre as alternativas assinale a que não contemple uma causa de hipouricemia.

- a) Síndrome de Faconi, Doença hepática, Diabetes com glicosúria, Hiperalimentação paraenteral total.
- b) Secreção inapropriada de hormônio Antidiurético (SIADH), uso de Ácido Acetilsalicílico em altas doses, Ácido Ascórbico, Diuréticos tiazídicos.
- c) Nefrite intersticial aguda, Hipouricemia familiar: mutação de SC24A15 e SLC2A17, Síndrome da Imunodeficiência Adquirida, Síndrome de Fanconi.
- d) Hipouricemia familiar: mutação de uromodulina, Síndrome de ativação macrófaga, Síndrome de Fanconi, Doença hepática.

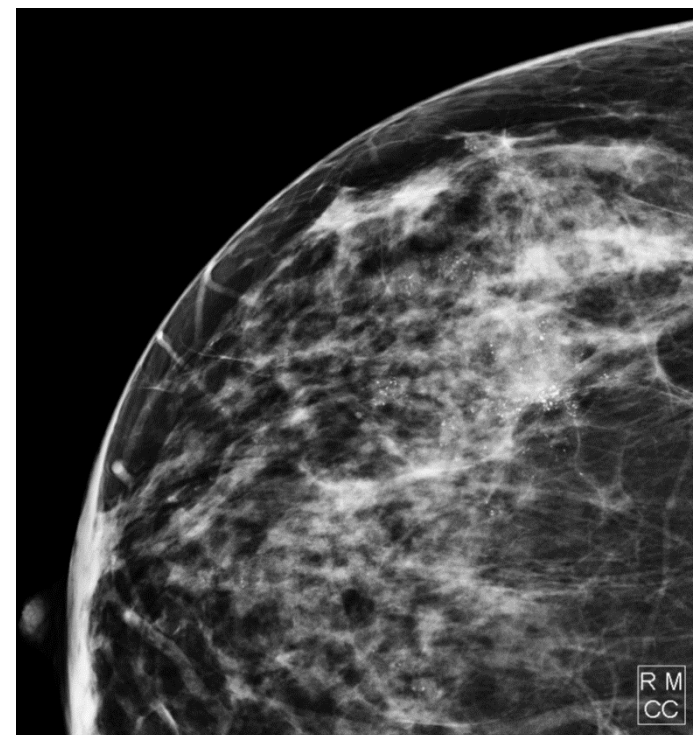
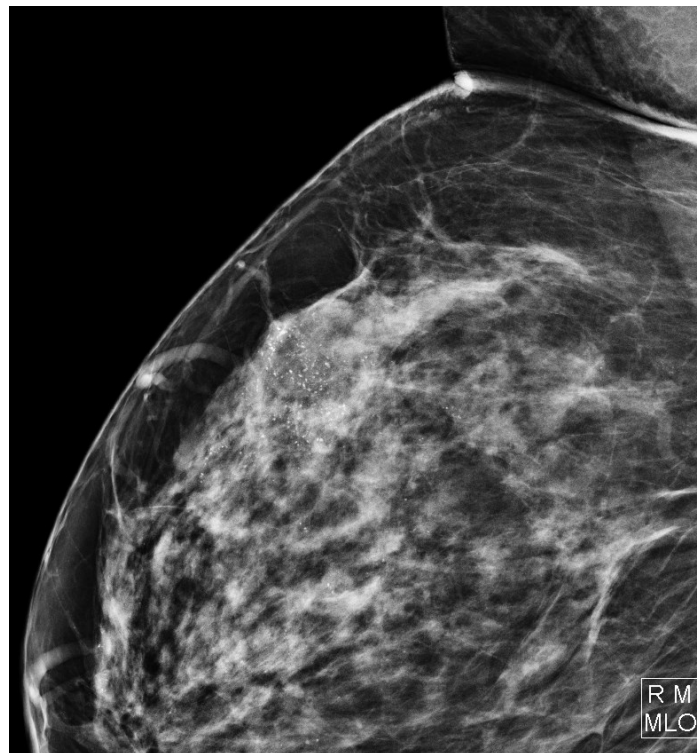
### Questão 20

ACM, 30 anos, comparece a unidade com quadro diarreico associado a produtos patológicos, relata início dos sintomas há cerca de 7 dias. Queixa-se de dor abdominal de moderada intensidade. Ao exame físico: REG, desidratado ++/4+, corado, icterício ++/4+, acianótico. Presença manchas do tipo máculas em tronco. Com relação ao caso clínico, assinale a alternativa incorreta:

- a) Trata-se de microangiopatia trombótica, sendo a dor abdominal sintoma sugestivo do quadro.
- b) A presença de disfunção renal, dor abdominal, rash cutâneo corroboram febre tifóide. Pode ocorrer, em casos mais avançados, necrose tubular aguda.
- c) O diagnóstico mais provável pode complicar com envolvimento hepatobiliar, cardiovascular, além de encefalite.
- d) Paciente com o quadro podem desenvolver anemia, que pode ser mascarada devido a intensa desidratação.

### Questão 21

RMC, 58 anos, assintomática, comparece a unidade com resultado de mamografia de screening realizada há cerca de 3 meses. Relata que exames não possuem laudos pois os perdeu em uma enchente. Considerando as imagens, assinale a conduta mais adequada:



- a) Encaminhar a paciente para realização de mastectomia radical.
- b) Solicitar nova mamografia em 6 meses.
- c) Tranquilizar a paciente, orientar benignidade do quadro e manter seguimento habitual.
- d) Solicitar core biopsy, anatomopatológico e considerar imuno-histoquímica.

## **Questão 22**

Na atenção básica o médico da família se depara com pacientes comórbidos que requerem cuidados paliativos. De acordo com o Manual de Cuidados Paliativos do PROADI-SUS, assinale a alternativa correta:

- a) Pacientes com insuficiência cardíaca com fração de ejeção do ventrículo esquerdo (FEVE) < 30% ou que mantêm classe funcional IV com medicações otimizadas e não estejam em lista de transplante, devem ser priorizados para abordagem sobre proposta de cuidados paliativos.
- b) A definição da DAV (Diretivas Antecipadas de Vontade) é um processo estático que deve ser revisado periodicamente quando decisões clínicas precisam ser tomadas e, principalmente, no momento da admissão hospitalar.
- c) A morfina de liberação cronogramada pode ser prescrita para controle da dor, além de estar disponível no SUS: consta na Renam 2022 como componente especializado – cápsulas de liberação prolongada de 30, 60 e 100 mg.
- d) Deve-se pensar em iniciar a discussão sobre abordagem paliativa com os pacientes que apresentem cirrose/insuficiência hepática e coagulograma alterado (INR > 2,5), albumina baixa (< 2,5 g/dL) e, pelo menos, mais uma das complicações: ascite refratária, Peritonite Bacteriana Espontânea, Hemorragia Digestiva Alta recorrente.

## **Questão 23**

Paciente, sexo feminino, 55 anos, cozinheira. Encontrava-se em tratamento para lombalgia, no qual fazia uso de “coquetéis” mensais aplicados na farmácia de seu bairro. Informa que devido a estar em dupla jornada a queixa de lombalgia piorou pois há cerca de 1 mês não conseguiu ir a farmácia para tomar o coquetel. Evoluindo com astenia e adinamia nas últimas semanas. Expressa a preocupação de suas filhas com o fato dela estar alimentando-se de comida muito salgada. No presente dia comparece ao Pronto Atendimento com relatando quadro febril há 1 dia, evoluindo com piora o mal-estar geral. Apresenta-se na unidade de pronto atendimento com quadro de náuseas, vômitos e episódio de síncope. Em relação ao caso clínico assinale a alternativa correta:

- a) Deve ser realizado expansão volêmica agressiva com soro fisiológico, administrar hidrocortisona 100 mg EV. Realizar ECG, solicitar glicemia capilar e corrigir se necessário.
- b) Realizar expansão volêmica, coletar culturas e iniciar antibiótico de amplo espectro. Considerar passagem de duplo J.
- c) Expansão volêmica, manter a paciente em dieta zero, solicitar TC de abdome e avaliação da cirurgia após estabilização clínica.
- d) Solicitar ECG, troponina, angiotomografia de tórax, iniciar anticoagulação e interná-la em UTI.

## **Questão 24**

Paciente, sexo masculino, 60 anos, hipertenso em uso de Sacubitril/valsartana, clortalidona e anlodipino. Em seguimento com nutrólogo e nutricionista para manutenção do peso, atualmente pesando 70kg. Apresenta-se na consulta preocupado pois seu exame periódico apresentou alteração: Glicemia jejum 97, Colesterol total: 195 mg/dL. LDL: 120mg/dL. Triglicérides: 350 mg/dL. Creatinina: 2,0 mg/dL. Nega doença aterosclerótica e Diabetes Mellitus. Ao exame físico: bom estado geral, eutrofico, anictérico. PA: 110x60 mmHg, FC: 80bpm. Assinale a alternativa com a conduta adequada.

- a) Aprofundar história clínica, avaliar uso crônico de AINES. Solicitar sorologias para doenças de transmissão para enteral. Avaliar sinais de obstrução urinária e refluxo vesicoureteral. Iniciar sinvastatina na dose de 20 mg. Orientar restrição moderada de sal na dieta (máximo 5g de NaCl ao dia).
- b) Avaliar causas não renais da anemia, o alvo da hemoglobina é entre 10 e 11,5g/dl, orientar atividade física aeróbica 5 vezes na semana, evitar uso concomitante de AINES e contrastes radiológicos. Realizar dosagem de fósforo sérico a cada 3 a 4 meses. Não está indicada mensuração rotineira de 25(OH)D. Prescrever Atorvastatina 80 mg/dia.
- c) Investigar a presença de nictúria ou noctúria pois indicam comprometimento da capacidade de concentração tubular, pesquisar história de rash cutâneo ou artrites. Avaliar laboratorialmente sedimento urinário, proteinúria e albuminúria para classificar estágio da DRC. Iniciar estatina de alta potência, Rosuvastatina 40 mg.
- d) Avaliar estágio nutricional a cada 6 a 12 meses. Solicitar sorologias, avaliar sinais de obstrução urinária. Dosar cálcio e potássio séricos trimestralmente. Indicar vacinação para pneumococo, influenza e hepatite B. Iniciar Rosuvastatina 40mg em associação com ciprofibrato.

### **Questão 25**

Juan, 13 anos, vem a UBS acompanhado do pai solicitando atestado de saúde para participar dos jogos estudantis. Nega antecedentes cardiovasculares, nega comorbidades e nega uso de medicações. Assinale a alternativa mais adequada de acordo com o posicionamento da SBC/SBME:

- a) Realizar exame físico geral, aferir pressão arterial e emitir atestado de saúde em virtude de boa saúde.
- b) Realizar anamnese específica, questionar sintomas cardiológicos, realizar exame físico geral e solicitar ECG. Emitir atestado após avaliação do ECG se exame físico e história sem alterações.
- c) Realizar exame físico geral, aplicar questionário Par-q, solicitar teste ergométrico apenas se alteração no exame físico. Emitir atestado se exames normais.
- d) Realizar exame físico com enfoque em aparelho cardiovascular e locomotor, solicitar Teste ergométrico pois se trata de competição esportiva. Emitir atestado se exames normais.

### **Questão 26**

Paciente sexo masculino, 45 anos, dá entrada no Pronto Socorro com episódio de hematemese. Ao exame físico: Regular estado geral, consciente, vígil, orientado, anictérico, acianótico, afebril. PA: 90 x 65 mmHg, FC: 85 bpm. Sat O<sub>2</sub> 96% em ar ambiente. Abdome: plano, sem visceromegalias, indolor a palpação, descompressão brusca negativa. Demais sistemas: NDN. Sem estigmas de hepatopatia. Hematimetria a admissão: Hb 8,5 g/dL, Hematócrito: 29,5%, Plaquetas 158.000. Assinale a conduta INADEQUADA:

- a) Avaliar aérea, fornecer oxigênio suplementar até realizar oximetria, realizar expansão volêmica com cristaloides, iniciar IBP (inibidor de bomba de prótons) dose de ataque, transfundir se Hb < 7,0g/dL.
- b) Monitorar diurese e débito cardíaco, avaliar função renal e hepática, administrar ácido tranexâmico para controle do sangramento, realizar endoscopia digestiva alta e estratificar risco.
- c) Considerar crioprecipitado se fibrinogênio baixo, corrigir coagulopatias se INR > 1,5. Se a EDA evidenciar estigmas de alto risco o tratamento consistirá em IBP e terapia endoscópica dupla.
- d) No manejo do quadro deve-se optar pela hipotensão permissiva. Em caso de falha do tratamento endoscópico a embolização arterial é uma alternativa.

### **Questão 27**

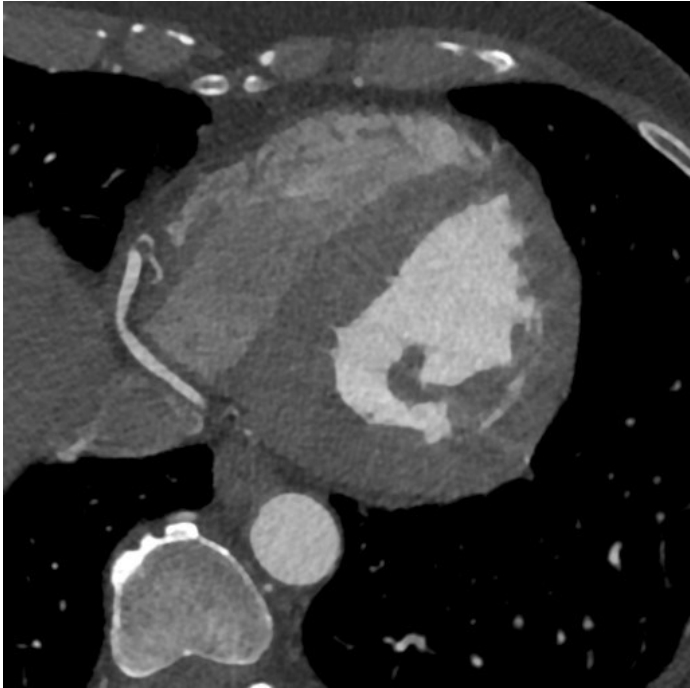
De acordo com a PNAB 2436 de 21/09/2017 assinale a alternativa correta:

- a) São diretrizes do SUS: Universalidade, Equidade e Integralidade.
- b) Compete às Secretarias Estaduais de Saúde e ao Distrito Federal: organizar, executar e gerenciar os serviços e ações de Atenção Básica, de forma universal, dentro do seu território, incluindo as unidades próprias e as cedidas pela União.
- c) As ações de Vigilância em Saúde estão inseridas nas atribuições de todos os profissionais da Atenção Básica e envolvem práticas e processos de trabalho voltados para: participação do planejamento local de saúde, assim como do monitoramento e a avaliação das ações na sua equipe, unidade e município; visando à readequação do processo de trabalho e do planejamento frente às necessidades, realidade, dificuldades e possibilidades analisadas.
- d) São atribuições comuns a todos os membros das Equipes que atuam na Atenção Básica: Responsabilizar-se pelo acompanhamento da população adscrita ao longo do tempo no que se refere às múltiplas situações de doenças e agravos, e às necessidades de cuidados preventivos, permitindo a longitudinalidade do cuidado.

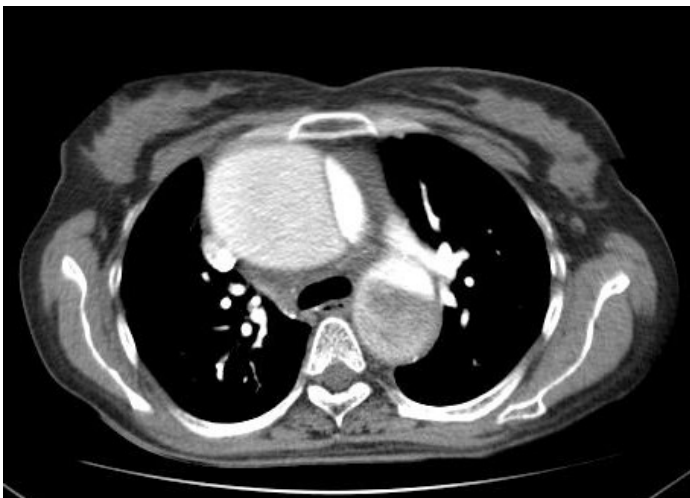
**Questão 28**

AMV, 75 anos, tabagista, com queixa de dor torácica súbito, do tipo lancinante. Ao exame físico: Regular estado geral. ACV: RCR em 2T, pulsos radiais assimétricos. PA: 150x80 mmHg. FC 110. Sat O2 90%. Solicitado ECG e Tomografia de Tórax e Abdome com contraste.

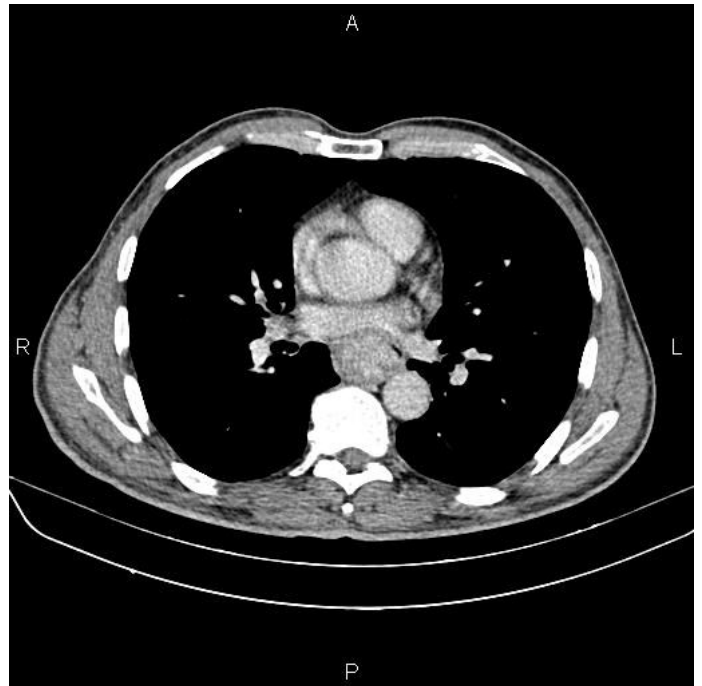
I.



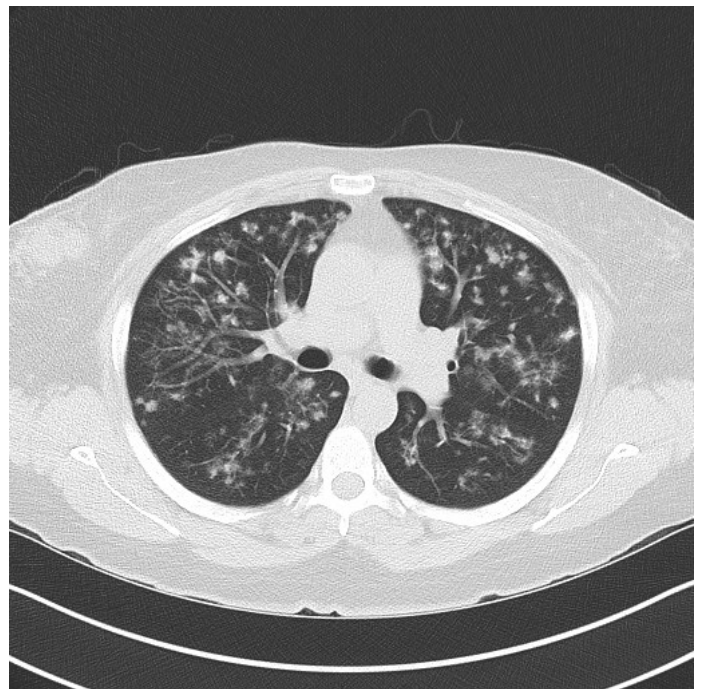
II.



III.



IV.



Assinale a alternativa que contenha o achado compatível com o quadro clínico da paciente.

- a) Imagem I.
- b) Imagem II.
- c) Imagem III.
- d) Imagem IV.

### Questão 29

Paciente sexo feminino, 58 anos, comparece a UBS para reavaliação com queixa de fadiga e hiporexia, relata ter realizado tratamento para reumatismo, porém, o interrompeu há cerca de 2 anos. Apresenta quadro de dor crônica em mãos, com rigidez matinal durando cerca de 1 hora, evoluindo com cervicalgia. Ao Exame físico: hiperextensão interfalângica proximal com flexão das interfalângicas distais em 2° e 3° quirodáctilos. Exames laboratoriais: Proteína C Reativa: 50mg/dL, VHS 45mm/H, Anti-CCP 68,0. Anti-Hbs reagente, HbsAg: negativo, Anti-HCV: negativo. Anti-HIV 1 e 2 Negativo. Ácido úrico: 5,4mg/dL. Em relação às complicações do quadro clínico assinale a alternativa correta:

- a) A coluna cervical pode ser afetada sendo a instabilidade atlantoaxial a complicação mais comum. Recomenda-se avaliação anual das vertebbras cervicais com Rx em posição anteroposterior e de perfil em posição neutra, flexão e extensão máximas.
- b) Impactação atlantoaxial é a complicação mais comum, indicando iniciar tratamento com proteína de fusão do receptor de TNF-alfa recombinante. Encaminhar paciente para avaliação cirúrgica.
- c) Deve ser considerar curso de antibioticoterapia com cobertura para *Chlamydia*, pois se trata de quadro de artrite reativa.
- d) Pode haver comprometimento renal, sendo a proteinúria e hematúria significativa sugestiva de glomerulonefrite proliferativa. Na glomerulonefrite mesangial são encontradas alterações discretas no sedimento urinário.

### Questão 30

Em relação aos tumores do trato digestivo assinale a alternativa INCORRETA.

- a) Em relação ao carcinoma hepatocelular são considerados fatores de risco: infecção pelos vírus da hepatite B e C, cirrose alcóolica, hemocromatose, deficiência de alfa-1-antitripsina. Na Tomografia as massas evidenciam enchimento arterial precoce com rápido desaparecimento do contraste.
- b) Pacientes com Carcinoma Hepatocelular são candidatos a transplante hepático se nódulo solitário menor que 5,0 cm ou até 3 nódulos menores que 3,0 cm. Terapias alvo-moleculares com inibidores de quinases (RAF e VEGFR) tem ação antiproliferativa e podem ser consideradas.
- c) Na avaliação do câncer de esôfago deve-se solicitar USG endoscópica, EDA e biópsia, Tomografia Computadorizada de tórax, abdome e pescoço. Em pacientes com lesões no mesmo nível da carina deve-se realizar broncoscopia. Carcinoma *in situ* podem ser submetidos a ressecção endoscópica.
- d) Bacteremia por *Streptococcus bovis* e *Clostridium septicus* indicam realização de colonoscopia para rastreamento de Carcinoma colorretal. O CEA é útil para monitorização da resposta ao tratamento não sendo indicado como ferramenta diagnóstica. Cetuximab é indicado para tumores metastáticos que possuam mutação no gene K-RAS.

