



CONCURSO PÚBLICO Nº 01/2024 – ITURAMA/MG  
PROVA OBJETIVA – 05/05/2024

CARGO: AGENTE DE VIGILÂNCIA

NOME COMPLETO: \_\_\_\_\_

**LEIA COM ATENÇÃO AS INSTRUÇÕES ABAIXO**

Após receber o seu **Caderno de Respostas**, copie, nos locais apropriados, a seguinte frase:

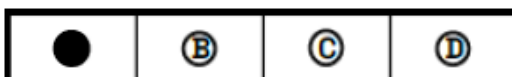
Sucesso é um esporte coletivo.

**INSTRUÇÕES GERAIS**

- ❖ O candidato receberá do fiscal:
  - Um Caderno de Questões contendo **30 (trinta) questões objetivas** de múltipla escolha.
  - Uma Folha de Respostas para a Prova Objetiva.
  - Uma folha personalizada para rascunho do gabarito.
- ❖ Ao ser autorizado o início da prova, verifique se a numeração das questões e a paginação estão corretas e se não há falhas, manchas ou borrões. Se algum desses problemas for detectado, solicite ao fiscal outro caderno completo. Não serão aceitas reclamações posteriores.
- ❖ A totalidade da Prova terá a duração de **04h:00min (quatro horas)**, incluindo o tempo para preenchimento da Folha de Respostas.
- ❖ Não será permitido ao candidato se ausentar em definitivo da sala de provas antes de decorrida **01h:00min (uma hora)** do início das provas.
- ❖ Finalizada a prova, o candidato deve entregar ao fiscal de sala, obrigatoriamente, seu Caderno de Questões e sua Folha de Respostas.
- ❖ Não serão permitidas consultas a quaisquer materiais, uso de telefone celular ou outros aparelhos eletrônicos. Qualquer ocorrência acarretará a eliminação do candidato.

**INSTRUÇÕES – PROVA OBJETIVA**

- ❖ Verifique se a totalidade da quantidade de questões sobre as quais será avaliado está correta.
- ❖ A Folha de Respostas **NÃO** poderá ser dobrada, amassada, rasurada, manchada ou conter qualquer registro fora dos locais destinados às respostas.
- ❖ Use caneta esferográfica de **tinta azul ou preta**.
- ❖ A Folha de Respostas não poderá ser substituída, salvo em erros relacionados à produção e impressão da mesma.
- ❖ Assinale a alternativa que julgar correta para cada questão na Folha de Respostas.
- ❖ Para cada questão, existe apenas **1 (uma)** resposta correta – não serão computadas questões não assinaladas ou que contenham mais de uma resposta, emendas ou rasuras.
- ❖ O modo correto de assinalar a alternativa é cobrindo, completamente, o espaço a ela correspondente, conforme modelo abaixo:





### Questão 01

Os provérbios populares são conhecidos por se tratar de frases curtas, diretas que carregam um tipo de conhecimento popular, às vezes como uma lição de moral ou, até mesmo, um estímulo emocional. Sobre o seguinte provérbio “Para bom entendedor, meia palavra basta.” pode-se afirmar:

- a) Uma pessoa que entende bem as palavras pode, facilmente, tornar-se uma ótima advogada.
- b) As palavras podem ser divididas ao meio sem prejuízo de entendimento.
- c) Quando as pessoas ouvem palavras pela metade, não conseguem entendê-las.
- d) Muitas vezes não é preciso terminar o que se diz para a pessoa entender.

### Questão 02

Análise a tirinha para resolver a questão:



Após a leitura do quadrinho, pode-se deduzir que:

- a) A chamada geração Y (pessoas nascidas entre 1980 e 1996) são pessoas com dificuldade de armazenar informações.
- b) Mesmo que consiga receber muitas informações ao mesmo tempo, o filho considera o pai menor que uma informação.
- c) O filho, Juca, considera-se superior ao pai por conseguir receber várias informações ao mesmo tempo.
- d) Pedir que a pessoa pare de mexer no celular com o objetivo de ter a atenção dela é algo desrespeitoso.

### Questão 03

Qual a origem da expressão “sem eira, nem beira”?

Este não é um post sobre ciência como a maioria das pessoas imaginam, mas enquadro na categoria humanidades. Bom, descobri o significado da expressão “sem eira, nem beira” passeando pelas ladeiras de Olinda, em Pernambuco. Durante o Brasil colonial, os ricos construam suas casas com três acabamentos no telhado. De baixo para cima, as partes eram chamadas de eira, beira e tribeira. As casas dos pobres eram feitas apenas com tribeira. Assim, quando um filho (a) de rico queria se casar com um pobre, os pais não se conformavam: “Ora, pois! Mas a casa dele (a) não tem eira, nem beira!”



(Fonte: <https://segredosdomundo.r7.com/sem-eira-nem-beira/>)

O assunto principal do texto é:

- a) Explicar o significado de uma expressão popular brasileira.
- b) Contar sobre uma viagem a Olinda.
- c) Criticar o período colonial do Brasil.
- d) Falar sobre a construção das casas de pessoas ricas.

## Questão 04

### Oscar: conheça a história da premiação de cinema mais antiga em vigor

O Oscar foi criado em 1927 com sua primeira cerimônia em 1929, em Los Angeles. Essa é a premiação de cinema mais antiga em vigor, que premia as melhores produções cinematográficas.

(Fonte: Rayane Moura)

A temporada de premiações já está entre nós! Recentemente, a Academia de Artes e Ciências Cinematográficas de Hollywood anunciou os indicados ao Oscar 2023. Com isso, uma curiosidade se despertou: qual foi o primeiro prêmio de Hollywood? Pensando nisso, resolvemos dar uma explicação rápida sobre essa história!

### O 1º prêmio de Hollywood

A premiação mais cobiçada do cinema, também é a mais antiga de Hollywood. O Oscar foi criado em 1927 e teve sua primeira cerimônia em 1929, em Los Angeles. Essa é a premiação de cinema mais antiga em vigor, e sua função é premiar as melhores produções cinematográficas. Atualmente, está em sua 95ª edição, além de ser um evento milionário que atrai muitos espectadores anualmente.

O surgimento do Oscar teve relação com o processo de expansão que o cinema americano passou no século 20, sobretudo na década de 1920. Naquele momento, grandes nomes do ramo resolveram unir-se para criar uma organização que fosse responsável pela imagem de Hollywood, onde os filmes eram produzidos.

Com isso, nasceu a Academia de Artes e Ciências Cinematográficas ou Academy of Motion Picture Arts and Science (AMPAS), no inglês. Essa associação foi oficialmente fundada no dia 11 de maio de 1927 e surgiu após uma ideia de um dos chefes da Metro-Goldwyn-Mayer (ou MGM, empresa norte-americana de produção, distribuição de filmes e programas televisivos), Louis B. Mayer.

A associação servia para cuidar da imagem dos estúdios de cinema de Hollywood e resolver problemas trabalhistas, e teve como primeiro presidente Douglas Fairbanks, um dos principais atores norte-americanos do começo do século XX. Logo, os membros que formaram a Ampas decidiram que era necessária a criação de uma cerimônia para premiar os melhores filmes produzidos a cada ano.

E foi assim que em 1927, nascia a ideia que deu origem ao Oscar, a cerimônia de premiação de cinema mais famosa do mundo. A primeira cerimônia organizada pela Ampas foi realizada em 16 de maio de 1929 e premiou os melhores filmes de 1927 e 1928. O evento contou com a presença de 270 pessoas, que já sabiam quem eram os vencedores e tiveram de desembolsar U\$5 para assisti-la. De lá pra cá, o Oscar se transformou em um evento multimilionário.

(Fonte: <https://gizmodo.uol.com.br/oscar-conheca-a-historia-da-premiacao-de-cinema-mais-antiga-em-vigor/>)

A partir da leitura do texto, é correto afirmar que:

- a) A premiação do Oscar, criada em 1927, é a mais cobiçada e mais antiga de Hollywood.
- b) A primeira cerimônia de premiação do Oscar foi realizada em Los Angeles, em maio de 1929 e premiou os melhores filmes produzidos nos anos de 1928 e 1929.
- c) No dia 11 de maio de 1927, depois de um dos chefes da MGM (Louis B. Mayer) ter uma ideia, foi oficialmente fundada a Academia de Artes e Ciências Cinematográficas ou Academy of Motion Picture Arts and Science (AMPAS), no inglês.
- d) O primeiro presidente da associação foi Douglas Fairbanks, um dos principais diretores de cinema estadunidenses do século XX.

## Questão 05

Leia os quadrinhos para resolver a questão.



É possível deduzir que:

- a) Para Garfield, o sentido da vida é se sentir próximo das pessoas.
- b) No segundo quadrinho, Garfield se assusta ao ver que Odie não o respondeu.
- c) Garfield se sente próximo ao Odie, pois acha que, para o Odie, o sentido da vida também é dormir.
- d) Para Odie, Garfield não compreende qual é o sentido da vida.

## Questão 06

### Semana será de céu nublado e chuvas fracas; veja a previsão

“Tempo deve ser de céu encoberto e baixas temperaturas até sexta-feira (29). Rio tem previsão de céu nublado e chuvas fracas ao longo da semana.”

(Fonte: Renan Areias / Arquivo Agência O Dia Publicado 25/03/2024).

Rio - Depois do forte temporal que atingiu o estado neste fim de semana, as chuvas na cidade do Rio devem diminuir a intensidade a partir desta segunda-feira (25), mas ainda estarão presentes. Devido a isso, o município segue em estágio de alerta 2, quando há riscos de ocorrências de alto impacto. Com previsão de temperatura mínima de 19°C e máxima de 29°C, o tempo continuará sendo de céu nublado.

De acordo com o sistema Alerta Rio, a entrada de umidade do mar para o continente, ocasionado pela presença de um sistema de baixa pressão no oceano, manterá o tempo instável. A expectativa é de chuva fraca isolada a qualquer momento do dia, com ventos fracos a moderados.

Ainda segundo o Alerta Rio, o tempo deve permanecer desta forma durante toda a semana. Na terça-feira (26), espera-se um céu nublado com chuva fraca a moderada a qualquer momento e temperaturas entre 20°C e 27°C. Este cenário deve se repetir na quarta-feira (27), com os termômetros marcando mínima de 19°C e máxima de 28°C.

Na quinta-feira (28) o tempo no Rio seguirá nublado e com previsão de chuva fraca a moderada a qualquer momento do dia. Os termômetros devem variar entre 20°C e 27°C. A expectativa para a sexta-feira (29) é que não haja mudanças no clima. Com temperatura mínima de 18°C e máxima de 27°C, o céu estará encoberto e com possibilidade de chuvas fracas.

A respeito do texto, pode-se afirmar que:

- a) De acordo com o Alerta Rio, as chuvas, na cidade do Rio de Janeiro, continuarão intensas até a terça-feira (dia 26), quando começarão a diminuir.
- b) A temperatura mais baixa prevista para a semana será no dia 28, quinta-feira, quando deverá variar entre 18°C e 24°C.
- c) Segundo o Rio Alerta, na quinta-feira (28), há a possibilidade de pancadas de chuva a qualquer momento do dia.
- d) Na sexta-feira (29), a temperatura poderá variar entre 18°C e 27°C, com nuvens e possibilidade de chuva fraca.

## Questão 07

Observe a charge, do cartunista Henfil, e resolva a questão:



Pela análise subjetiva da charge, pode-se inferir que a obra critica:

- a) A grande quantidade de agrotóxicos presentes nos alimentos que chegam às mesas dos cidadãos brasileiros.
- b) A incapacidade do poder legislativo de criar leis que assegurem a qualidade dos alimentos.
- c) As manifestações de grandes produtores rurais contra a liberação de agrotóxicos no cultivo de alface.
- d) O fato de a personagem, aparentemente, ter medo da alface por ela estar no meio do seu agrotóxico.

### Questão 08

#### As regras que a Fórmula 1 muda (ou não) para a temporada 2024

(Fonte: Emanuel Colombari)

A Fórmula 1 adotará um novo regulamento em 2026, pensando de maneira mais sustentável. O objetivo é neutralizar as emissões de carbono até 2030, mas equipes e pilotos estão de olho desde já – afinal, uma mudança de regulamento costuma impactar também no equilíbrio de forças da categoria.

Mas o fato de a grande mudança estar agendada par 2026 não significa que a F1 permaneça inerte até lá. O regulamento atual foi adotado em 2022, e diversas pequenas novidades foram adotadas em 2023.

A mesma vai acontecer em 2024. Pelo menos sete mudanças vão ser adotadas para o campeonato, concentrando-se principalmente no que acontece fora das pistas. Mas ainda há possibilidade de novidades para 2024 e para o futuro, e que poderiam ser vistas diretamente nas pistas pelo público.

(Fonte:

<https://www.google.com/amp/s/www.band.uol.com.br/esportes/automobilismo/blog-grid/formula-1/as-regras-que-a-formula-1-muda-ou-nao-para-a-temporada-2024/amp>)

De acordo com o texto, o objetivo da mudança no regulamento da Fórmula 1, agendada para 2026, é:

- a) Equilibrar as forças da categoria.
- b) Modificar o regulamento adotado em 2022.
- c) Tornar a competição mais acirrada.
- d) Neutralizar as emissões de carbono até 2030.

### Questão 09

Observe a arte do ilustrador e designer Daniel Garcia:



A partir da análise subjetiva da ilustração, assinale a alternativa na qual a frase apresentada faça referência ao contexto apresentado na imagem:

- a) “Na natureza nada se cria, tudo se transforma.” (Antoine-Laurent de Lavoisier).
- b) “Dos animais encontrados mortos, 100% das tartarugas verdes e 75% das aves marinhas possuem algum tipo de plástico no estômago.” (Ariel Scheffer, presidente do conselho da Associação MarBrasil).
- c) “Quantos risos misturei ao som das águas. Quantas lágrimas de amor molhei no mar.” (Arnaldo Antunes).
- d) “É um cenário bastante preocupante já que o aumento do volume de lixo produzido por cada cidadão tem causado impactos negativos no meio ambiente.” (Karina Pavão Patrício, presidente da Comissão de Ética Ambiental da Faculdade de Medicina de Botucatu (CEA-FMB)).

## Questão 10

### O QUE É GRAFITE?

De uma forma simples e direta, o grafite é uma intervenção artística em espaços públicos. Porém, o significado pode ser muito maior que isso. Baseado em imagens e – via de regra – com muitas cores, é uma forma de manifestação cultural e social.

Mesmo sendo proibido em muitos países, o grafite é uma das mais comuns formas da sociedade protestar contra inúmeras questões. Grandes prédios e muros públicos do Brasil e do mundo são hoje painéis nos quais o povo passou a ter voz sobre os mais variados assuntos.

Não existe uma regra ou definição oficial sobre o grafite, mas é muito fácil reconhecê-lo. Com o aprimoramento da arte, hoje ele é utilizado não somente na rua, mas também em ambientes indoors. Muitos eventos têm em sua linguagem visual o grafite, que traz para dentro dos locais o espírito da rua e uma atmosfera mais descolada.

(Fonte: <https://abra.com.br/artigos/grafite-tudo-sobre-esta-arte/>)

De acordo com o texto, é possível afirmar que:

- a) Existem definições claras e objetivas sobre o grafite e suas regras devem ser seguidas.
- b) Ainda que seja proibido em diversos países, é uma forma de protesto bastante utilizada.
- c) Vários eventos usam a linguagem visual do grafite, trazendo o espírito bucólico e um ar sério.
- d) Utilizando muitas cores, é uma forma de manifestação cultural e social realizada em espaços privados.

## Conhecimentos Gerais

### Questão 11

Diante dos crescentes impactos da agropecuária na saúde pública, meio ambiente e clima, o Greenpeace realizou uma pesquisa e publicou um relatório recomendando a redução de 50% no consumo de carne e derivados até 2050. A mudança começa no consumo individual, porém, o papel mais importante cabe aos grandes produtores, em assumirem o compromisso com uma produção menos impactante ao meio ambiente e uma relação mais honesta e transparente com seus consumidores.

(Fonte: <https://www.greenpeace.org/brasil/participe/reduza-seu-consumo-de-carne/>) (Adaptado).

Sobre a relação entre a produção bovina em grande escala e os problemas ambientais, considere as sentenças:

- I – O desequilíbrio no Efeito Estufa causado pela emissão de metano e CO<sup>2</sup> na produção de carne bovina pode contribuir para o aumento do aquecimento global.
- II – O aumento ou a diminuição do consumo de carne bovina não possui relação direta com o aquecimento global.
- III – O plantio da soja, importante componente da ração bovina, diminui a biodiversidade da fauna e flora, aumentando os problemas ambientais.
- IV – A pecuária consome energia e água, além de aumentar as áreas de desmatamento, todavia, a porcentagem é irrelevante quando comparado ao consumo urbano

Assinale a alternativa que contenha as sentenças corretas.

- a) As alternativas II e IV estão corretas.
- b) As alternativas I, II e IV estão corretas.
- c) Apenas a alternativa III está correta.
- d) As alternativas I e III estão corretas.

### Questão 12

Assinale a alternativa que corretamente expresse o gentílico de Iturama/MG.

- a) Ituramo.
- b) Ituramense.
- c) Iturameiro.
- d) Ituense.

### Questão 13

A Fazenda Santa Rosa era uma pousada de mascates, tropeiros e boiadeiros e se localizava em uma região onde habitavam os índios caiapós. Assim surgiu o primeiro povoado denominado de \_\_\_\_\_, pertencente ao município de Frutal. Em 1905, foi construída uma capela, conforme a vontade da doadora.

Quando o município de Campina Verde foi criado, em 1938, o povoado foi elevado a distrito. Em 1943, passou a se chamar \_\_\_\_\_. Em \_\_\_\_\_ o município foi emancipado com o nome de Iturama.

(Fonte: <https://cidades.ibge.gov.br/brasil/mg/iturama/historico>)  
(Adaptado).

- a) Santa Rosa; Camélia; 1948.
- b) Camélia; Santa Rosa; 1954.
- c) Santa Rosa; Cachoeiras; 1950.
- d) Cachoeiras; Camélia; 1978.

### Questão 14

Segundo o IBGE (2021), assinale a alternativa correta sobre a microrregião e a mesorregião a que pertence o município de Iturama/MG, respectivamente:

- a) Frutal; Triângulo Mineiro/Alto Paranaíba.
- b) Campina Verde; Triângulo Mineiro/Alto Paranaíba.
- c) Triângulo Mineiro/Alto Paranaíba; Frutal.
- d) Triângulo Mineiro/Alto Paranaíba; Campina Verde.

### Questão 15



A personagem Mafalda, criada pelo cartunista Quino reage ao ler o conceito de democracia no dicionário. A busca pela democracia baseia-se, entre outros aspectos, pela garantia de direitos.

Assinale a alternativa que corretamente caracteriza qual categoria de direito insere-se o “direito à alimentação, habitação, saúde e educação, ou seja, o direito a um nível digno de vida e, mais recentemente, o direito à cultura.”

- a) Direitos civis.
- b) Direitos políticos.
- c) Direitos sociais.
- d) Direitos difusos.



## Conhecimentos Específicos:

### Agente de Vigilância

#### Questão 16

Segundo a NR-26 (Sinalização de Segurança) devem ser adotadas as cores para segurança em estabelecimentos ou locais de trabalho, a fim de indicar e advertir acerca dos riscos existentes. (...). As cores utilizadas nos locais de trabalho para identificar os equipamentos de segurança, delimitar áreas, identificar tubulações empregadas para a condução de líquidos e gases e advertir contra riscos, devem atender ao disposto nas normas técnicas oficiais.

Tendo o texto e a NR 26 como base, identifique a cor corretamente definida:

- a) Cor amarela: Usada para indicar os perigos provenientes das radiações eletromagnéticas penetrantes de partículas nucleares.
- b) Cor púrpura: Para distinguir e indicar equipamentos e aparelhos de proteção e combate a incêndio; em botões interruptores de circuitos elétricos para paradas de emergência.
- c) Cor vermelha: empregado para indicar cuidado, avisos e advertências como quando usado para sinalizar locais onde as pessoas possam escorregar, tropeçar, cair etc.
- d) Cor preta: empregada para indicar as canalizações de inflamáveis e combustíveis de alta viscosidade (exemplos: óleo lubrificante, asfalto, óleo combustível, alcatrão, piche etc.).

#### Questão 17

Aprovada em outubro de 2018, a Lei 13.722, também chamada Lei Lucas, determina que professores e funcionários de escolas públicas e privadas no ensino infantil e básico devem receber treinamento em noções básicas de primeiros socorros. Essa medida visa preparar esses profissionais para identificar e agir de maneira preventiva diante de situações médicas urgentes e emergenciais, enquanto esperam o suporte médico especializado, seja local ou remoto.

(Fonte: <<http://portal.mec.gov.br/ultimas-noticias/215-568057805/74791-professores-aprenderao-nocoas-basicas-de-primeiros-socorros>>).

A ação de primeiros socorros inclui o vigilante e a correlação adequada entre o tipo de acidente e a noção básica de primeiros socorros está na situação de:

- a) sangramento nasal, orientar a vítima a deitar com a cabeça inclinada para trás e a boca aberta.
- b) queimadura, lavar a região afetada com água corrente ou soro fisiológico e aplicar um creme hidratante.
- c) fratura, remover a vítima para um local seguro, para depois imobilizar a região lesionada.
- d) convulsão, deitar a vítima, afrouxar suas roupas, virar seu rosto para o lado e aguardar.

#### Questão 18

As escolas públicas e particulares da educação básica podem ser obrigadas a manter pelo menos um profissional de segurança portando arma de fogo. É o que prevê o projeto de lei (PL) 3.632/2023.

(Fonte: Agência Senado. Disponível em <https://www12.senado.leg.br/noticias/materias/2023/08/21/pr-ojeto-obriga-seguranca-armado-em-escolas>).

Trabalhar com armamento é necessário em muitos postos de trabalho do vigilante e uma medida obrigatória para prevenir acidentes no manuseio de armamento é:

- a) manter as armas desmuniadas para evitar acidentes.
- b) ter armas exclusivas para cada vigilante do posto armado.
- c) manter atualizado o curso com certificado de reciclagem regular.
- d) armazenar a arma em local protegido e fechado para evitar manuseio.

### **Questão 19**

“Art. 98. As medidas de proteção à criança e ao adolescente são aplicáveis sempre que os direitos reconhecidos nesta Lei forem ameaçados ou violados:

- I – por ação ou omissão da sociedade ou do Estado;
- II – por falta, omissão ou abuso dos pais ou responsável;
- III – em razão de sua conduta.”

Verificada qualquer das situações acima, considerada de média gravidade, uma medida que o juiz da Vara da Infância e da Adolescência pode tomar, porque está prevista no ECA, inclui:

- a) o encaminhamento direto aos pais ou responsável com uso de viatura policial.
- b) a inclusão em programa municipal ou comunitários de proteção e apoio social.
- c) a determinação de matrícula e frequência obrigatórias em escola, no ano letivo subsequente.
- d) a obrigação de os pais custear o tratamento médico ou psicológico, se necessário.

### **Questão 20**

“Art. 3º A criança e o adolescente gozam de todos os direitos fundamentais inerentes à pessoa humana, sem prejuízo da proteção integral de que trata esta Lei, assegurando-lhes, por lei ou por outros meios, todas as oportunidades e facilidades, a fim de lhes facultar o desenvolvimento físico, mental, moral, espiritual e social, em condições de liberdade e de dignidade.”

A lei define direitos e no caso de o vigilante visualizar uma situação na escola, onde algumas crianças submetam uma outra criança a constrangimento e humilhação, por força da função, o vigilante deve:

- a) reportar a situação de risco ou conflito aos educadores da escola tão logo seja possível e interromper a agressão.
- b) levar na informalidade e se possível convencer os envolvidos sobre a necessidade de amizade entre todos.
- c) manter distância e anotar os nomes para registrar como ocorrência no relatório da vigilância.
- d) levar aos pais dos envolvidos no final do expediente, quando for possível deixar o posto e registrar a situação.

### **Questão 21**

“Art. 18-A. A criança e o adolescente têm o direito de ser educados e cuidados sem o uso de castigo ..., como formas de correção, disciplina, educação ou qualquer outro pretexto, pelos pais, pelos integrantes da família ampliada, pelos responsáveis, pelos agentes públicos executores de medidas socioeducativas ou por qualquer pessoa encarregada de cuidar deles, tratá-los, educá-los ou protegê-los. (Incluído pela Lei nº 13.010, de 2014)”.

A lei define o direito acima e os adultos e a sociedade devem fiscalizar o cumprimento da lei independente de denúncia ou de crime em flagrante, observando que o castigo proibido é:

- a) quaisquer castigos de natureza disciplinar ou punitiva.
- b) castigo com o uso da força física que provoque sofrimento ou lesão.
- c) castigo com restrição de liberdade de ir e vir.
- d) correção com o emprego de subtração de objetos da criança.

### **Questão 22**

“A Escola de Formação de Vigilantes deve enviar a comunicação de início e conclusão das turmas de Formação, Extensões e Reciclagens através do Sistema GESP, com Certificado Digital...”

Dentre os cursos de extensão oferecidos pelas empresas de segurança, autorizados pela PF, um que pode ser escolhido é o curso de:

- a) detetive privado.
- b) segurança da informação.
- c) contenção sem uso da força.
- d) segurança para eventos sociais.

### **Questão 23**

“§ 1º As atividades de segurança privada, armada ou desarmada, podendo haver o uso, concomitante ou não, de colete, algemas, cassetete, cães, uniforme ostensivo e outros instrumentos típicos de segurança privada...”

Essas atividades típicas de agentes de vigilância inclui a função de:

- a) abordar ou realizar contenção de pessoas, desde que sem o uso da força.
- b) realizar revista privada quando tal procedimento for definido pela empresa ou setor.
- c) realizar rondas, desde que em veículo da empresa, caracterizado ou disfarçado.
- d) comunicar, mas não intervir diante de hipótese de crime, em caráter preventivo ou repressivo.

### **Questão 24**

A principal medida a ser adotada em situação de emergência é a evacuação do local, com a adoção de um plano de abandono, de forma rápida e discreta, sem causar pânico. Para tanto, é necessário que o profissional de segurança controle suas emoções, atue com calma, coerência, tenha bom poder de persuasão e convencimento, transmitindo sensação de segurança a todos que ali se encontram.

Quando uma ação de evacuação for necessária, tal como descrita acima, o vigilante deve necessariamente observar que:

- a) o treinamento entre vigilantes e funcionários de outros setores coloque os idosos e as crianças na frente.
- b) as simulações, em dias de normalidade, ampliam a chance de desocupação emergencial ordenada.
- c) cada funcionário da empresa deve ter uma missão específica, de cuidar de algo de valor.
- d) o superior imediato ou o responsável local (Supervisor, Gerente, Diretor) devem ser previamente comunicados.

### **Questão 25**

No controle do acesso de pessoas, o vigilante deve seguir determinados procedimentos que garantam a segurança das instalações e de todos que estejam envolvidos no sistema (colaboradores, visitantes, clientes, fornecedores etc.). Para tanto, alguns mandamentos são indispensáveis.

Com base no conceito trazido no texto, uma condição indispensável é:

- a) fazer a abordagem o mais perto possível, procurando obter e confirmar todos os dados necessários ao efetivo controle do acesso.
- b) considerar as pessoas pela aparência, pois ela delata a intenção das pessoas e possibilita antecipar o risco.
- c) evitar a identificação pessoal, com identidade funcional, pois são sujeitas à falsificação.
- d) anunciar o visitante ao visitado e, sendo autorizado seu acesso, certificar-se de quem partiu a autorização.

### **Questão 26**

Muito do que se fala hoje em dia sobre estratégia de negócios – disciplina sistematizada e aplicada para negócios na década de 1960, nos EUA – derivou de estratégias militares, utilizadas por generais e soldados de diversos exércitos e nações para derrotar inimigos nos campos de batalha.

Com base no conceito trazido no texto, trazendo-o para o serviço de segurança, o posto do vigilante pode assumir função estratégica, quando reúne as condições de:

- a) evitar o fator surpresa, resguardando a própria segurança, para agir com eficácia, caso necessário.
- b) ser ponto do perímetro de segurança de fluxo não permitido de pessoas para garantir o isolamento.
- c) evitar o fluxo de pessoas em áreas do perímetro de segurança delimitadas por barreira física.
- d) controlar o fluxo de pessoas para garantir que somente aqueles autorizados acessem o local.

### **Questão 27**

Uma forma de organizar medidas de segurança é classificá-las em medidas estáticas e medidas dinâmicas.

Exemplos de medidas estáticas em segurança são:

- a) obstáculos físicos para controle de acesso, como alambrados e portões.
- b) postos fixos e ronda do vigilante em locais fechados para prevenção.
- c) postos de porteiros e vigias que trabalham em apoio aos vigilantes.
- d) prédios para comportar pessoas com segurança a salvo das intempéries.

### **Questão 28**

A legislação que disciplina as atividades de segurança privada estabelece as condições para sua regulação, definindo inclusive o caminho e as exigências para que uma pessoa seja considerada profissional de segurança privada.

São condições obrigatórias para ser admitido como segurança privada:

- a) Ter idoneidade moral e nada consta criminal, além do curso da empresa contratante.
- b) Ser aprovado por curso de formação presencial, ter experiência como segurança autônomo e pertencer a uma empresa.
- c) Ser indicado por profissional de segurança, ter vínculo com empresa autorizada e portar certificado dessa empresa.
- d) Ser aprovado em curso autorizado pela Polícia Federal e fazer curso de reciclagem a cada dois anos.

### **Questão 29**

A Lei N.º 9.320, DE 11 DE NOVEMBRO DE 2019 exige afixação de cartazes orientativos sobre o procedimento em caso de engasgo com alimento ou qualquer outro objeto ingerido, ensinando as posições para o movimento de compressão abdominal para desobstrução das vias respiratórias com adultos ou crianças, a ser fixado nos locais que a lei especifica.

Tal ação de primeiros socorros deve ser de domínio do vigilante e manobra que está citada na lei:

- a) é a contração anti asfixia.
- b) contração de desobstrução aérea.
- c) é a manobra de Heimlich.
- d) manobra de Maxwell.

### **Questão 30**

O serviço de segurança privada é uma necessidade da sociedade, está sujeita a legislação específica e a regulação pelo poder público, considerando que sua atribuição é diferente daquelas desenvolvidas pela segurança pública.

As diferenças, no caso, da segurança privada, referem-se às atribuições específicas que são definidas como:

- a) vigilância de patrimônio, empresarial ou residencial, transporte de valores, transporte de armamento.
- b) vigilância de patrimônio material ou imaterial, de pessoas e de prédios públicos, de forma armada ou desarmada.
- c) vigilância patrimonial, transporte de valores, escolta armada e segurança de pessoas.
- d) transporte seguro em todas suas variações, vigilância de ambientes privados ou públicos e vigilância ostensiva.

